



T.C  
KEÇİÖREN KAYMAKAMLIĞI  
İLÇE MİLLÎ EĞİTİM MÜDÜRLÜĞÜ  
KEÇİÖREN 15 TEMMUZ DEMOKRASİ ŞEHİTLERİ  
ORTAOKULU



TÜRKİYE  
YÜZYILI



MİLLÎ MÜCADELE'NİN YÜZÜNCÜ YILI



*Keçiören 15 Temmuz Demokrasi Şehitleri Ortaokulu*  
1967

**2024-2028 STRATEJİK PLANI**

**-2024-**



T.C  
KEÇİÖREN KAYMAKAMLIĞI  
KEÇİÖREN 15 TEMMUZ DEMOKRASİ ŞEHİTLERİ ORTAOKULU MÜDÜRLÜĞÜ

2024-2028 STRATEJİK PLANI

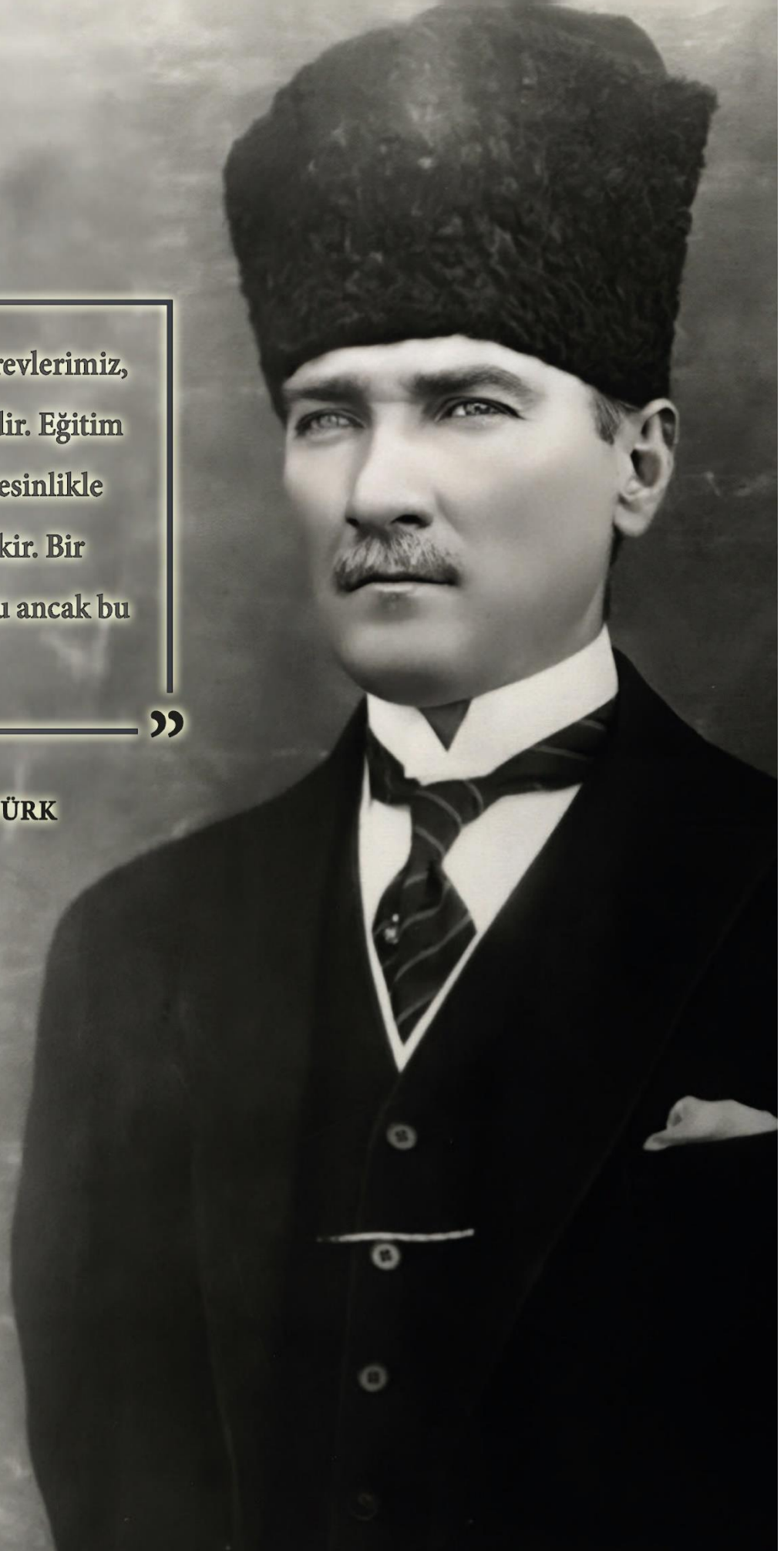


“

En önemli ve verimli görevlerimiz,  
eđitim ve öğretim işleridir. Eđitim  
ve öğretim işlerinde kesinlikle  
başarı sağlamak gerekir. Bir  
milletin gerçek kurtuluşu ancak bu  
yolla olur.

”

**Mustafa Kemal ATATÜRK**



## OKUL BİLGİLERİ

<b>İli:</b> ANKARA		<b>İlçesi:</b> Keçiören	
<b>Adres:</b>	Kuşcağz Mahallesi Kartaltepe Caddesi No:52	<b>Coğrafi Konum (link)</b>	<a href="https://goo.gl/maps/rXmiLjeCSVA2">https://goo.gl/maps/rXmiLjeCSVA2</a>
<b>Telefon Numarası:</b>	0312 380 00 30	<b>Faks Numarası:</b>	0312 380 00 29
<b>e-Posta Adresi:</b>	710270@meb.k12.tr	<b>Websayfası adresi:</b>	<a href="http://kecioren15temmuzdsoo.meb.k12.tr">http://kecioren15temmuzdsoo.meb.k12.tr</a>
<b>Kurum Kodu:</b>	710270	<b>Öğretim Şekli:</b>	Tam Gün



## SUNUŞ

Geçmişten günümüze gelirken var olan yaratıcılığın getirdiği teknolojik ve sosyal anlamda gelişmişliğin ulaştığı hız, artık kaçınılmazları da önümüze sererek kendini göstermektedir..Kalite kültürü oluşturmak için eğitim ve öğretim başta olmak üzere insan kaynakları ve kurumsallaşma, sosyal faaliyetler, alt yapı, toplumla ilişkiler ve kurumlar arası ilişkileri kapsayan 2024-2028 stratejik planı hazırlanmıştır.

Büyük önder Atatürk'ü örnek alan bizler; çağa uyum sağlamış, çağı yönlendiren gençler yetiştirmek için kurulan okulumuz, geleceğimiz teminatı olan öğrencilerimizi daha iyi imkânlarla yetiştirip, düşünce ufku ve yenilikçi ruhu açık Türkiye Cumhuriyeti'nin çitasını daha yükseklerle taşıyan bireyler olması için öğretmenleri ve idarecileriyle özverili bir şekilde tüm azmimizle çalışmaktayız.

Eğitimin Türkiye Yüzyılı'nın en önemli unsur olduğu bilinciyle hedeflerimize ulaşmak adına ülkemizin her sathında üretken olan ve eleştirel düşünebilen, iletişimi güçlü ve iş birliğini özümseyen nesillerin gelişimi için var gücümüzle çalışmaktayız. Bütün çalışmalarımızı bu hedefe uygun olarak yürütmekte, eğitim politikalarımızı bu doğrultuda şekillendirmekteyiz. İstiklalden istikbale Türkiye Yüzyılı'nı inşa etmek" vizyonu ile gelenek ve gelecek arasında sağlam köprüler kuracağımızdan eminiz.Keçiören 15 Temmuz Demokrasi Şehitleri Ortaokulu olarak en büyük amacımız girdikleri her türlü ortamda çevresindekilere ışık tutan, hayata hazır, hayatı aydınlatan, bizleri daha da ileriye götürecek gençler yetiştirmektir. İdare ve öğretmen kadrosuyla bizler çağa ayak uydurmuş, yeniliklere açık, Türkiye Cumhuriyeti'ni daha da yükseltecek gençler yetiştirmeyi ilke edinmiş bulunmaktayız.Keçiören 15 Temmuz Demokrasi Şehitleri Ortaokulu'nun stratejik planlama çalışmasına önce durum tespiti, yani okulun GZFT analizi yapılarak başlanmıştır. GZFT analizi tüm idari personelin ve öğretmenlerin katılımıyla uzun süren bir çalışma sonucu ilk şeklini almış, varılan genel sonuçların sadeleştirilmesi ise okul yönetimi ile öğretmenlerden oluşan beş kişilik bir kurul tarafından yapılmıştır. Daha sonra GZFT sonuçlarına göre stratejik planlama aşamasına geçilmiştir. Bu süreçte okulun amaçları, hedefleri, hedeflere ulaşmak için gerekli stratejiler, eylem planı ve sonuçta başarı veya başarısızlığın göstergeleri ortaya konulmuştur. Denilebilir ki GZFT analizi bir kilometre taşıdır okulumuzun bugünkü resmidir ve stratejik planlama ise bugünden yarına nasıl hazırlanmamız gerektiğine dair kalıcı bir belgedir. Stratejik Plan'da belirlenen hedeflerimizi ne ölçüde gerçekleştirdiğimiz, plan dönemi içindeki her yılsonunda gözden geçirilecek ve gereken revizyonlar yapılacaktır.

Keçiören 15 Temmuz Demokrasi Şehitleri Ortaokulu Stratejik Planın (2024-2028)'da belirtilen amaç ve hedeflere ulaşmamızın Okulumuzun gelişme ve kurumsallaşma süreçlerine önemli katkılar sağlayacağına inanmaktayız.Planın hazırlanmasında emeği geçen Strateji Yönetim Ekibine, öğretmen, öğrenci ve velilerimize teşekkür ederim.

İsmail SÖNMEZ  
OKUL MÜDÜRÜ

# İÇİNDEKİLER

1. GİRİŞ VE STRATEJİK PLANIN HAZIRLIK SÜRECİ.....	7
1.1. Strateji Geliştirme Kurulu ve Stratejik Plan Ekibi .....	7
1.2. Planlama Süreci:.....	8
2. DURUM ANALİZİ .....	9
2.1. Kurumsal Tarihçe .....	10
2.2. Uygulanmakta Olan Stratejik Planın Değerlendirilmesi .....	11
2.3. Yasal Yükümlülükler ve Mevzuat Analizi .....	12
2.4. Üst Politika Belgeleri Analizi .....	15
2.5. Faaliyet Alanları ile Ürün/Hizmetlerin Belirlenmesi .....	16
2.6. Paydaş Analizi .....	18
2.7. Okul/Kurum İçi Analiz .....	20
2.7.1. Teşkilat Yapısı .....	20
2.8. Çevre Analizi (PESTLE) .....	34
2.9. GZFT Analizi .....	34
2.10. Tespit ve İhtiyaçların Belirlenmesi .....	37
3. GELECEĞE BAKIŞ .....	39
3.1. Misyon .....	39
3.2. Vizyon .....	39
3.3. Temel Değerler .....	39
4. AMAÇ, HEDEF VE PERFORMANS GÖSTERGESİ İLE STRATEJİLERİN BELİRLENMESİ .....	40
4.1. Amaçlar .....	40
4.2. Hedefler .....	41
4.3. Performans Göstergeleri .....	452
4.4. Stratejilerin Belirlenmesi .....	474
4.5. Maliyetlendirme .....	552
5. İZLEME VE DEĞERLENDİRME .....	563
EKLER: .....	585

# 1. GİRİŞ VE STRATEJİK PLANIN HAZIRLIK SÜRECİ

## 1.1. Strateji Geliştirme Kurulu ve Stratejik Plan Ekibi

**Strateji Geliştirme Kurulu:** Okul müdürünün başkanlığında, bir okul müdür yardımcısı, bir öğretmen ve okul/aile birliği başkanı ile bir yönetim kurulu üyesi olmak üzere 5 kişiden oluşan üst kurul kurulur.

**Stratejik Plan Ekibi:** Okul müdürü tarafından görevlendirilen ve üst kurul üyesi olmayan müdür yardımcısı başkanlığında, belirlenen öğretmenler ve gönüllü velilerden oluşur.

Okulumuz Strateji Geliştirme Kurulu ve Stratejik Plan Ekibi Müdürlüğümüzün 24.02.2023 tarih ve 710053578 sayılı yazısı ile oluşturulmuş olup; personelimize 25.03.2023 tarihinde yapılan toplantıda görevleri tebliğ edilmiş ve görev dağılımı yapılarak okulumuz 2024-2028 Stratejik Planı ile ilgili gerekli çalışmalar başlatılmıştır.

**Tablo 1. Strateji Geliştirme Kurulu ve Stratejik Plan Ekibi Tablosu**

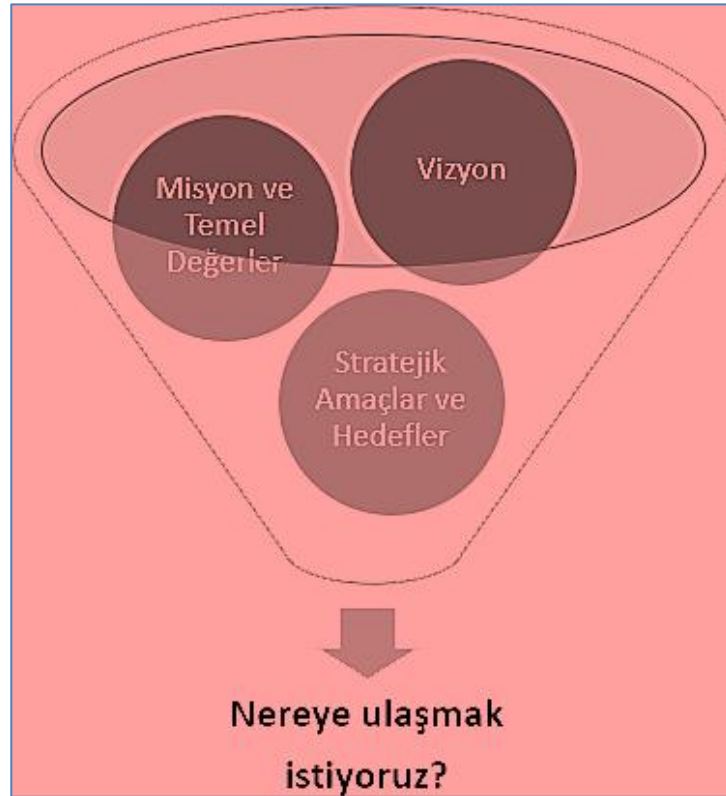
Strateji Geliştirme Kurulu Bilgileri		Stratejik Plan Ekibi Bilgileri	
Adı Soyadı	Ünvanı	Adı Soyadı	Ünvanı
İsmail SÖNMEZ	Okul Müdürü	Emre KAYA	Müdür Yardımcısı
Nazmiye KEŞKÜŞ	Müdür Yardımcısı	Mustafa KIZILKAN	Bilişim Tek. Öğretmeni
Ayşegül Yıldız DEMİRELOĞLU	Matematik Öğretmeni	Samet ŞAHİN	Özel Eğitim Öğretmeni
Semiha AVCI	Okul Aile Bir. Başkanı	Canan Çevik	Rehber Öğretmeni
Hacer MEŞİNCİ	Okul Aile Birliği Üye	Sultan DEMİR	Rehber Öğretmeni
		Şeyma Nur GİRİŞ	Memur
		Fatma Kuş	7/ES sınıfı Öğrenci Velisi
		Gözde ÇELİK	6/E Sınıfı Öğrenci Velisi

## 1.2. Planlama Süreci:

2024-2028 dönemi stratejik plan hazırlanması süreci Üst Kurul ve Stratejik Plan Ekibinin oluşturulması ile başlamıştır. Ekip tarafından oluşturulan çalışma takvimi kapsamında ilk aşamada durum analizi çalışmaları yapılmış ve durum analizi aşamasında paydaşlarımızın plan sürecine aktif katılımını sağlamak üzere paydaş anketi, toplantı ve görüşmeler yapılmıştır.

Durum analizinin ardından geleceğe yönelim bölümüne geçilerek okulumuzun amaç, hedef, gösterge ve eylemleri belirlenmiştir. Çalışmaları yürüten ekip ve kurul bilgileri altta verilmiştir.

Stratejik plan ekip üyelerine ait okul bünyesinde onay alınmış olup; ekip ve üst kurul üyelerine görevleri tebliğ edilmiştir. 2024-2028 Okul Stratejik planımız Millî Eğitim Bakanlığı 2024-2028 Stratejik Planı, Millî Eğitim Bakanlığı Okul-Kurumlar İçin Stratejik Plan Hazırlama Rehberi, Balıkesir İl Millî Eğitim Müdürlüğü 2024-2028 Stratejik Planı ile Karesi İlçe Millî Eğitim Müdürlüğü 2024-2028 Stratejik Planına uyumlu olarak ilgili temalar, hedefler, amaçlar, performans göstergeleri ve stratejiler doğrultusunda hazırlanmıştır.





## 2. DURUMANALIZİ

Stratejik planlama sürecinin ilk kadımı olan durum analizi, okulumuzun “neredeyiz?” sorusuna cevap vermektedir. Okulumuzun/kurumumuzun geleceğe yönelik amaç, hedef ve stratejiler geliştirebilmesi için öncelikle mevcut durumda hangi kaynaklara sahip olduğuyadaha hangi yönlerinin eksik olduğu ayrıca, okulumuzun kontrolü dışındaki olumlu ya da olumsuz gelişmelerin neler olduğu değerlendirilmiştir. Dolayısıyla bu analiz, okulumuzun kendisini ve çevresini daha iyi tanımasını yardımcı olacak ve stratejik planın sonraki aşamalarında daha sağlıklı sonuçlar elde edilmesini sağlayacaktır.

Durum analizi bölümünde, aşağıdaki hususlarla ilgili analiz ve değerlendirmeler yapılmıştır;

- Kurumsal tarihçe
- Uygulanmakta olan planın değerlendirilmesi
- Yasal Yükümlülükler ve Mevzuat analizi
- Üst politikabelgelerinin analizi
- Faaliyet alanları ile ürün/hizmetlerin belirlenmesi
- Paydaş analizi
- Okul/Kurum içi analiz
- Dış çevre analizi (Politik, ekonomik, sosyal, teknolojik, yasal ve çevresel analiz)
- Güçlü ve zayıf yönleri ile fırsatlar ve tehditler (GZFT) analizi
- Tespit ve ihtiyaçların belirlenmesi

## 2.1. KurumsalTarihçe

Okulumuz 1966 yılında iki adet baraka, 4 sınıf olarak kurulan Kuşcağız İlköğretim Okulu 2 Ocak 1967 tarihinde 3 öğretmenle eğitim ve öğretime başlamıştır.

Çizmecı İlkokulu'na giden 315 öğrenci alınarak 3 sınıf ve ikili öğretim olarak çalışmalarını sürdürmüştür.1967- 1968 öğretim yılında 600 öğrenci ile üçlü öğretime gidilmiştir.1977- 1978 öğretim yılında salonu üçe bölünerek sınıf yapılmıştır. Üçlü öğretime devam edilmiştir.1984 yılında iki katlı on derslikli B Blok inşaatına başlanmış, 1985- 1986 eğitim ve öğretim yılında bitirilmiştir. Böylece üçlü öğretimden tekrar ikili öğretime geçilmiştir.1993- 1994 eğitim ve öğretim yılının ikinci yarısında sobalı ısınmadan çevreninde katkılarıyla kömürlü kalorifere geçilmiştir.1995 yılında okulumuz ilköğretim okulu olmuştur.2003- 2004 eğitim ve Öğretim yılında yine veli desteği ile kömürlü kaloriferden doğalgazlı ısınmaya geçilmiştir. Çeşitli tarihlerde onarımlar yapılmıştır.Okulumuzun adı “Kuşcağız İlkokulu” iken, dördüncü Cumhurbaşkanımız Cemal Gürsel'in adı verilerek 1995 yılında” Cemal Gürsel İlköğretim Okulu” olarak ismi değiştirilmiştir.Okulumuz 2013-2014 Eğitim Öğretim yılında 4+4+4 kapsamında dönüşümü tamamlanarak Cemal Gürsel Ortaokulu olarak eğitim öğretime devam etmiştir.15 Temmuz 2016 tarihinde ülkemizde yaşanan darbe girişiminin bastırılması sırasında şehit olan vatandaşlarımızın hatırasının yaşatılabilmesi için 2017 yılı Ocak ayında okulumuzun adıValilik kararı ile Keçiören 15 Temmuz Demokrasi Şehitleri Ortaokulu olarak değiştirilmiştir.2019-2020 Eğitim-Öğretim yılı I. Döneminde kendi okulumuzda Eğitim-Öğretime başlanmıştır. 2023-2024 Eğitim Öğretim Yılı halen aynı bina hizmet vermektedir.

Okulumuzda sosyal ve kültürel etkinlikler çerçevesinde ,okuma alışkanlığını artırmaya yönelik çalışmalar, Belirli gün ve haftalarla ilgili çalışmalar, Gezilerle ilgili işlemleri yürütme, Türkçenin doğru kullanımına yönelik okuma yazma faaliyetlerin yapılmasını sağlama, Atatürk sevgisini kazandırmaya yönelik faaliyetler, kamu kaynaklarının etkin ve verimli kullanma bilincini kazandırma, Öğrencilerin çevreye duyarlılığını arttırıcı faaliyetlerin düzenlenmesini sağlama bağlamında toplum hizmeti çalışmaları yürütülmektedir.

Okulumuz öğretmenleri dinamik, çalışkan ve alanında uzman kişilerden oluşmakta olup, okulumuzun eğitim ve öğretim faaliyetlerinde görevlerini yerine getirmektedirler. Eğitimde hedef kitemiz en başta öğrencilerdir.Ayrıca veli bilinçlendirme seminerleri ve rehberlik eğitimleri ile öğretmenlerimizin mesleki gelişimlerine katkı sağlayacak eğitimler okulumuzda verilmektedir. e-Twinning projeleri ,Tübitak, AB projelerinde de aktif olan okulumuz, sportif faaliyetlerde de çeşitli branşlarda uluslararası, ulusal, bölgesel ve yerel başarıları bulunmaktadır.

## 2.2. Uygulanmakta Olan Stratejik Planın Değerlendirilmesi

2019 yılında yayımlanan okulumuz 2019-2023 Stratejik Planı; 3 Tema başlığı altında, 3 stratejik amaç ve bu amaçların altında yer alan 4 hedeften oluşmaktadır. Eylem planı ve Gösterge Bilgi Tablosu ile durum analiz raporlarında belirlenen hedef ve amaçlara ulaşılp ulaşılmadığı stratejik plan kurulu ve ekip üyelerimizin çalışmalarıyla tespit edilmiştir.

İlçemiz 2019–2023 Stratejik Planı'nın gerçekleşme durumu değerlendirildiğinde öğrenci devamsızlığımızın azaldığı, özel eğitim sınıfımızda öğrenci sayımızda artış olduğu ve öğrencilerimizin daha etkin bir şekilde öğrenim gördüğü, okulumuz öğrencilerinin akademik başarısında olumlu yönde değişim olduğu gözlenmiştir. Okulumuz bünyesinde yer alan yabancı dil ağırlıklı 5. Sınıflarımız ile yabancı dil eğitimlerine önemli katkı sağlandığı belirlenmiştir. Okulumuza kurulan kütüphane sayesinde kitap okuma oranlarında artış olmuştur. Ayrıca e-Twinning projeleri, Tübitak, AB projeleri ile sosyal, sanatsal ve sportif faaliyetlerimizde artış olduğu ve bu sonucun öğretim faaliyetlerimize önemli katkı sağladığı tespit edilmiştir. Derslik başına düşen öğrenci sayımız ile öğretmen başına düşen öğrenci sayılarımızda artma gözlenmiştir. Öğretmenlerimizin lisans üstü eğitim alanların sayısı ile mesleki hizmetiçi eğitim faaliyetlerine katılım oranlarında artış gözlenmiştir. Yabancı uyruklu öğrenci sayımızın artması ve göç alan bir eğitim bölgesi olmamızdan dolayı yabancı uyruklu öğrencilerin eğitime devamının sağlanması noktasında adres tespiti yapılamadığı için bazı olumsuzluklar yaşanmıştır.

## 2.3. Yasal Yükümlülükler ve Mevzuat Analizi

Keçiören 15 Temmuz Demokrasi Şehitleri Ortaokulu Müdürlüğünün çalışma usulleri ve iş süreçlerine ilişkin çeşitli düzenlemeler bulunmaktadır. Okulumuz Milli Eğitim Bakanlığı taşra teşkilatınca yürütülmesi gereken iş ve işlemlerden sorumlu kurum olup yetki, görev ve sorumluluklarını 657 sayılı Devlet Memurları Kanunu, 1739 sayılı Milli Eğitim Temel Kanunu ve 222 Sayılı İlköğretim ve Eğitim Kanunu esaslarınca yürütmektedir.

222 Sayılı İlköğretim ve Eğitim Kanunu 91 Maddeden oluşmuş olup okulumuzun görev ve sorumluluklarının önemli bir bölümünü içermektedir. İlgili kanunda mecburi ve isteğe bağlı eğitim kurumlarının görev sorumluluklarından, öğrencilerin okula devam etme zorunluluğu ile çocuğunu okula göndermeyen velilere karşı uygulanacak olan yaptırımlardan, okul binalarının ve arazilerinin seçimi ile ilgili esaslardan ve İlköğretime ait gelir kaynaklarından bahsedilmektedir.

Keçiören 15 Temmuz Demokrasi Ortaokulu Müdürlüğüne görev ve sorumluluklar yükleyen ve faaliyet alanlarını düzenleyen mevzuat gözden geçirilerek yasal yükümlülükler listesi oluşturulmuş olup "Durum Analizi Raporu"nda detaylı olarak mevzuat analizine yer verilmiştir.

Okulumuz tarafından sunulan eğitim-öğretim faaliyetleri, sosyal, kültürel, sportif ve sanatsal etkinlikler, öğrenci devamının sağlanması, öğrenci ve veli rehberlik eğitimleri, personel özlük, atama ve göreve başlatma işlemleri ile maaş işleri, sınıf geçme ve sınav hizmetleri, öğrenci kayıt ve nakil işlemlerini içeren ürün ve hizmetlerimiz bulunmaktadır. Bunların yararlanıcıları öğrenciler, veliler, öğretmenler, yardımcı personel ve paydaşlarımızdır.

Okulumuz tarafından sunulan ürün ve hizmetlerin nitelik ve niceliğine ilişkin hükümler okul internet sitemizde açıkça belirtilmiştir.



Uygulamış olduğumuz yasal yönetmelikve görevler aşağıdaki tabloda belirtilmiştir.

<b>YASAL YÜKÜMLÜLÜK (GÖREVLER)</b>	<b>DAYANAK (KANUN, YÖNETMELİK, GENELGE, YÖNERGE)</b>
<b>Atama</b>	<b>657 Sayılı Devlet Memurları Kanunu</b>
	<b>Milli Eğitim Bakanlığına Bağlı Okul ve Kurumların Yönetici ve Öğretmenlerinin Norm Kadrolarına İlişkin Yönetmelik</b>
	<b>Milli Eğitim Bakanlığı Eğitim Kurumları Yöneticilerinin Atama ve Yer Değiştirmelerine İlişkin Yönetmelik</b>
	<b>Milli Eğitim Bakanlığı Öğretmenlerinin Atama ve Yer Değiştirme Yönetmeliği</b>
<b>Ödül, Disiplin</b>	<b>Devlet Memurları Kanunu</b>
	<b>6528 Sayılı Milli Eğitim Temel Kanunu İle Bazı Kanun ve Kanun Hükmünde Kararnelerde Değişiklik Yapılmasına Dair Kanun</b>
	<b>Milli Eğitim Bakanlığı Personeline Başarı, Üstün Başarı ve Ödül Verilmesine Dair Yönerge</b>
	<b>Milli Eğitim Bakanlığı Disiplin Amirleri Yönetmeliği</b>
<b>Okul Yönetimi</b>	<b>1739 Sayılı Milli Eğitim Temel Kanunu</b>
	<b>Milli Eğitim Bakanlığı İlköğretim Kurumları Yönetmeliği</b>
	<b>Milli Eğitim Bakanlığı Okul Aile Birliği Yönetmeliği</b>
	<b>Milli Eğitim Bakanlığı Eğitim Bölgeleri ve Eğitim Kurulları Yönergesi</b>
	<b>MEB Yönetici ve Öğretmenlerin Ders ve Ek Ders Saatlerine İlişkin Karar</b>
	<b>Taşınır Mal Yönetmeliği</b>
<b>Eğitim-Öğretim</b>	<b>Anayasa</b>
	<b>1739 Sayılı Milli Eğitim Temel Kanunu</b>
	<b>222 Sayılı İlköğretim ve Eğitim Kanunu</b>
	<b>6287 Sayılı İlköğretim ve Eğitim Kanunu ile Bazı Kanunlarda Değişiklik Yapılmasına Dair Kanun</b>
	<b>Milli Eğitim Bakanlığı İlköğretim Kurumları Yönetmeliği</b>
	<b>Milli Eğitim Bakanlığı Eğitim Öğretim Çalışmalarının Planlı Yürütülmesine İlişkin Yönerge</b>
	<b>Milli Eğitim Bakanlığı Öğrenci Yetiştirme Kursları Yönergesi</b>
	<b>Milli Eğitim Bakanlığı Ders Kitapları ve Eğitim Araçları Yönetmeliği</b>
	<b>Milli Eğitim Bakanlığı Öğrencilerin Ders Dışı Eğitim ve Öğretim</b>

	<b>Faaliyetleri Hakkında Yönetmelik</b>
<b>Personel İşleri</b>	<b>Milli Eğitim Bakanlığı Personel İzin Yönergesi</b>
	<b>Devlet Memurları Tedavi ve Cenaze Giderleri Yönetmeliği</b>
	<b>Kamu Kurum ve Kuruluşlarında Çalışan Personelin Kılık Kıyafet Yönetmeliği</b>
	<b>Memurların Hastalık Raporlarını Verecek Hekim ve Sağlık Kurulları Hakkındaki Yönetmelik</b>
	<b>Milli Eğitim Bakanlığı Personeli Görevde Yükseltme ve Unvan Değişikliği Yönetmeliği</b>
	<b>Öğretmenlik Kariyer Basamaklarında Yükseltme Yönetmeliği</b>
<b>Mühür, Yazışma, Arşiv</b>	<b>Resmi Mühür Yönetmeliği</b>
	<b>Resmi Yazışmalarda Uygulanacak Usul ve Esaslar Hakkındaki Yönetmelik</b>
	<b>Milli Eğitim Bakanlığı Evrak Yönergesi</b>
	<b>Milli Eğitim Bakanlığı Arşiv Hizmetleri Yönetmeliği</b>
<b>Rehberlik ve Sosyal Etkinlikler</b>	<b>Milli Eğitim Bakanlığı Rehberlik ve Psikolojik Danışma Hizmetleri Yönet.</b>
	<b>Okul Spor Kulüpleri Yönetmeliği</b>
	<b>Milli Eğitim Bakanlığı İlköğretim ve Ortaöğretim Sosyal Etkinlikler Yönetmeliği</b>
<b>Öğrenci İşleri</b>	<b>Milli Eğitim Bakanlığı İlköğretim Kurumları Yönetmeliği</b>
	<b>Milli Eğitim Bakanlığı Demokrasi Eğitimi ve Okul Meclisleri Yönergesi</b>
	<b>Okul Servis Araçları Hizmet Yönetmeliği</b>
<b>İsim ve Tanıtım</b>	<b>Milli Eğitim Bakanlığı Kurum Tanıtım Yönetmeliği</b>
	<b>Milli Eğitim Bakanlığına Bağlı Kurumlara Ait Açma, Kapatma ve Ad Verme Yönetmeliği</b>
<b>Sivil Savunma</b>	<b>Sabotajlara Karşı Koruma Yönetmeliği</b>
	<b>Binaların Yangından Korunması Hakkındaki Yönetmelik</b>
	<b>Daire ve Müesseseler İçin Sivil Savunma İşleri Kılavuzu</b>

## 2.4. Üst Politika Belgeleri Analizi

Üst politika belgeleri; kalkınma planı, hükümet programı, orta vadeli program, orta vadeli mali plan ve yıllık program ile idareyi ilgilendiren ulusal, bölgesel ve sektörel strateji belgelerini ifade eder. Temel olarak kalkınma planından başlamak üzere üst politika belgeleri, belirli bir hiyerarşi çerçevesinde birbirleriyle uyumlu olarak hazırlanır. Kalkınma Planı başta olmak üzere üst politika belgelerindeki eğitim hedefleri ile MEB stratejik planı ve Müdürlüğümüz stratejik planındaki, stratejik amaç ve hedefler üst politika belgelerindeki amaçların gerçekleştirilmesine katkıda bulunacak şekilde oluşturulmuştur.

12. Kalkınma Planı başta olmak üzere üst politika belgelerindeki eğitim hedefleri ile MEB stratejik planı ve Müdürlüğümüz stratejik planındaki, stratejik amaç ve hedefler karşılaştırılarak uyumlaştırılmıştır.

Temel Üst Politika Belgeleri	
12. Kalkınma Planı	
TÜBİTAK Vizyon 2023 Eğitim ve İnsan Kaynakları Sonuç Raporu ve Strateji Belgesi	
5018 yılı Kamu Mali Yönetimi ve Kontrol Kanunu	
Kamu İdarelerinde Stratejik Planlamaya İlişkin Usul ve Esaslar Hakkında Yönetmelik	
Kamu İdareleri İçin Stratejik Planlama Kılavuzu (Sürüm 3.1, 2021)	
Milli Eğitim Bakanlığı 2024-2028 Stratejik Planı	
Milli Eğitim Bakanlığı Stratejik Plan Durum Analizi Raporu	
Ankara İl Milli Eğitim Müdürlüğü 2024-2028 Stratejik Planı	
Keçiören İlçe Milli Eğitim Müdürlüğü 2024-2028 Stratejik Planı	
Milli Eğitim Bakanlığı Strateji Geliştirme Başkanlığının 2022/21 Nolu Genelgesi	

Üst politika belgeleri ile stratejik plan ilişkisinin kurulması amacıyla üst politika belgeleri tablosu oluşturulmuştur

**Tablo2. Üst Politika Belgeleri Analizi Tablosu**

Üst Politika Belgesi	İlgili Bölüm/Referans	Verilen Görevler/İhtiyaçlar
12. Kalkınma Planı	Yurt İçi Tasarruflar	350.2, 352.3 Sayılı Tedbir Maddeleri
	Eğitim	658, 659, 660 Sayılı Amaç Maddeleri ve Bunlara Bağlı Politika ile Tedbir Maddeleri
	Çocuk	731.2, 731.3, 731.4, 731.5, 731.6, 732.1, 732.3, 732.5, 733.1, 733.2, 734.4, 735.7, 735.8, 738.2, 738.3, 739.1, 739.2, 739.3, 739.4, 740.4, 742.4, 744 Sayılı Tedbir Maddeleri

	Engelli Hizmetleri	758.1, 758.2, 758.3, 758.4, 758.5 Sayılı Tedbir Maddeleri
	Kültür ve Sanat	783.1, 783.2, 783.5, 785.1, 785.2, 785.3, 789.1, 789.2, 790.4, 793.2 Sayılı Tedbir Maddeleri
	Spor	796.1, 796.2, 796.3, 798.3, 799.1, 799.2, 799.3 Sayılı Tedbir Maddeleri
	Afet Yönetimi	830.7, 831.3, 832.1, 832.4, 833.6, 839.1, 839.3, 841.1 Sayılı Tedbir Maddeleri
<b>Orta Vadeli Program (2024-2026)</b>	Afet Yönetimi	1 Tedbir
	Dijital Dönüşüm	4 Tedbir
	Afetlere Duyarlı Bütünleşik Mekansal Planlama	1 Tedbir
	İklim Değişikliği Mevzuatı, Emisyon Ticaret Sistemi, Sınırdaki Karbon Düzenlemesi Mekanizmasına Uyum	1 Tedbir
<b>Cumhurbaşkanlığı 2024 Yıllık Programı</b>	Yurt İçi Tasarruflar	350.2, 352.3 Sayılı Tedbir Maddeleri
	Eğitim	661.1, 661.4, P. 661, P. 662, P. 663, P.664, P.665, P.666, P.667, P.668, P.670, P.672, P.676, P.678 Sayılı Politika ve Tedbir Maddeleri
	Çocuk	P.732, 731.2, 731.3, 731.4, 731.5, 733.1, 733.2, 739.3, 739.4, 740.4, 742.4, P.743, 744.1 Sayılı Politika ve Tedbir Maddeleri
	Engelli Hizmetleri	758.2, 758.3 Sayılı Tedbir Maddeleri
	Kültür ve Sanat	783.1, 785.1, 785.2, 789.1 Sayılı Tedbir Maddeleri
<b>Millî Eğitim Bakanlığı Stratejik Planı</b>	Tablo 6: MEB Faaliyet Alanları ile Ürün ve Hizmetler	1,2,3,4,5,12,15,16,17,18,19,20,21,31,32,33,34 sayılı maddelerde yer alana Eğitim ve Öğretim ile ilgili ürün ve hizmetler 2,3,4 ve 8. Sayılı maddelerde yer alan Bilimsel, Kültürel, Sanatsal ve Sportif Faaliyetler ile ilgili ürün ve hizmetler
	Amaç ve Hedeflere İlişkin Mimari	Amaç 1’de yer alan 1,2,3,4,5 nolu hedefler, Amaç 2’de yer alan 1,4 nolu hedefler, Amaç 3’te yer alan 1,2 nolu hedefler, Amaç 4’te yer alan 1,2,3 nolu hedefler, Amaç 4’te yer alan 1,2,3 nolu hedefler, Amaç 5’te yer alan 1,2,3,4,5 nolu hedefler, Amaç 6’da yer alan 3,4 nolu hedefler, Amaç 7’de yer alan 1,2,3,4,5 nolu hedefler
<b>İl Millî Eğitim Müdürlüğü Stratejik Planı</b>	Amaç ve Hedeflere İlişkin Mimari	Temel Eğitim İle İlgili Tüm Amaç ve Hedefler
<b>İlçe Millî Eğitim Müdürlüğü Stratejik Planı</b>	Amaç ve Hedeflere İlişkin Mimari	Temel Eğitim İle İlgili Tüm Amaç ve Hedefler

## 2.5. Faaliyet Alanları ile Ürün/Hizmetlerin Belirlenmesi

Mevzuat analizi çıktıları dolayısıyla görev ve sorumluluklar dikkate alınarak okulumuzun sunduğu temel ürün ve hizmetler belirlenmiştir. Belirlenen ürün ve hizmetler

Tablo 3’te belirtildiği gibi belirli faaliyet alanları altında toplanmıştır. Kurumun bağlı bulunduğu anayasa, kanun, tüzük, yönetmelik, genelge ve yönerge den kaynaklanan yetki, görev ve sorumluluklarına bağlı olarak kurumun yaptığı iş ve işlemler sıralanıp



gruplandırılmıştır. Böylece faaliyet alanları ve sunulan hizmetler hakkında düzenlemeye gidilmiştir.

**Tablo3.FaaliyetAlanlar/ÜrünveHizmetlerTablosu**

FaaliyetAlanı	Ürün/Hizmetler
<b>Öğretim-eğitimfaaliyetleri</b>	<p><b>Öğrenci İşleri</b>            *Kayıt-nakil işleri *Devam-devamsızlık            *Sınıf geçme*Sınav hizmetleri            *Parasız Yatılılık ve Bursluluk Sınavı Başvurularının Alınması            *Öğrenim Belgesini veya Diplomasını Kaybedenlere Diploma Kayıt Örneğinin Verilmesi            *DYK öğrenci kurs başvuruları            *Yabancı Ülkede Öğrenim Gören Öğrenciler İçin Denklik ile Kayıt Yapılması            * Okul Öğrenci Davranışları Kurulu Kararlarına Yapılan İtirazların Bir Üst Kurula Gönderilmesi            *Eğitim ve Öğretim Desteği Uygulaması            *Öğrenci Mazeret İzni</p>
<b>Rehberlikfaaliyetleri</b>	*Öğrencilere rehberlik yapmak*Velilere rehberlik etmek *Rehberlik faaliyetlerini yürütmek
<b>Sosyalfaaliyetler</b>	*Öğrenci Kulüp çalışmaları kapsamında sosyal etkinlikler yapmak *Geleneksel çocuk oyunları etkinliklerine katılım sağlanması hususunda teşvik etmek
<b>Sportiffaaliyetler</b>	*Öğrencileri yerel, bölgesel, ulusal ve uluslararası alanlarda yapılan sportif faaliyetlere katılımlarını teşvik etmek ve katılım sağlayarak derece alan öğrencileri ödüllendirmek. *Sportif faaliyetlerde derece alan öğrencileri tespit ederek e-okul sisteminde yer alan sosyal etkinlikler girişini yapmak
<b>Kültürelvesanatsalfaaliyetler</b>	*Okul kültür gezileri düzenlemek
<b>İnsan kaynakları faaliyetleri (meslekigelişim faaliyetleri, personel etkinlikleri...)</b>	*Öğretmenlerin hizmetiçi eğitim faaliyetleri ile mesleki gelişimlerine katkı sağlamak *Personelin her türlü özlük hakları ile maaş ve ücret işlemlerini yerine getirmek *Personelin atama, göreve başlama ve görevden ayrılma iş ve işlemlerini yürütmek.
<b>Okulailebirliğifaaliyetleri</b>	*Kermes etkinlikleri düzenlemek *Okul yönetimi ile birlikte okul gezileri tertip etmek *Okul aile birliği toplantılarını gerçekleştirmek
<b>Öğrencilereyönelikfaaliyetler</b>	*Öğrenci Tanıma Çalışmaları *Bireysel ve Grup Görüşmeleri *Oryantasyon Çalışmaları *Sosyal Beceri Çalışmaları *Akademik Destek Çalışmaları *Bireyselleştirilmiş Eğitim Çalışmaları *Disiplinler Arası Çalışmalar. *Mesleki Rehberlik Çalışmaları
<b>Ölçmedeğerlendirmefaaliyetleri</b>	*Okul ortak sınavlarını gerçekleştirmek *Ortak sınavlara ait sınav analizlerini yapmak *Ülke geneli yapılan deneme sınavlarına katılımı teşvik etmek

<b>Öğrenme ortamlarına yönelik faaliyetler</b>	<ul style="list-style-type: none"> <li>*Okul içi ve okul dışı öğrenme ortamlarını planlamak</li> <li>*Okul temizlik ve hijyenini sağlamak</li> <li>*Öğrencilerin sosyal, sanatsal, kültürel ve sportif faaliyetlerini gerçekleştirebileceği ek öğrenme ortamı oluşturmak.</li> <li>*Okul bünyesinde kütüphane oluşturarak yararlı yayınların kütüphaneye kazanılmasını sağlamak</li> </ul>
<b>Ders dışı faaliyetler</b>	<ul style="list-style-type: none"> <li>*Sportif etkinlikler *Sanat etkinlikleri</li> <li>*Kültürel etkinlikler *Toplantılar (Törenler)</li> <li>*Rehberlik ve psikolojik danışma</li> <li>*Öğrenci kulüpleri</li> </ul>

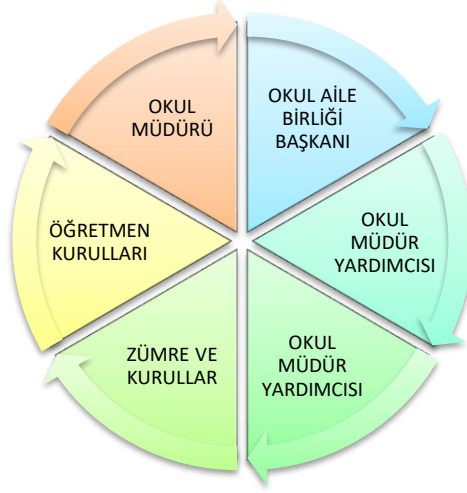
## 2.6. Paydaş Analizi

Paydaş analiz katılımcılığı sağlamanın önemli bir araçtır. İdare netleşimi içerisinde olduğu tarafların stratejik planla ilgili görüşlerin dikkate alınması, okul hizmetlerinden yararlananların ihtiyaçları doğrultusunda şekillendirilmesi ile stratejik planın paydaşlar tarafından sahiplenilmesi ve başarı düzeyinin artırılmasına sağlar. Eğitim açısından paydaş, bir okulun veya kurumun ürün ve hizmetleriyle ilgisi olan, okul/kurumdan doğrudan veya dolaylı, olumlu veya olumsuz yönde etkilenen veya okul ve kurum etkileyen tüm tarafları içerir. Her bir paydaşın rolü okul gelişimi için çok önemlidir. Başarılı bir okulün hayatı bileşeni, tüm paydaşların olumlu katılımıdır. Paydaşları iç paydaşlar ve dış paydaşlar olarak sınıflandırılır.

**İç paydaşlar**, okulda gerçekleşen her faaliyetten doğrudan etkilenen veya bir faaliyeti işletme/yavaşlatma etkisi olanlardır. Okulun bir parçası olan bireyleri ifade eder. Okul müdürü, müdür yardımcısı, öğretmenler, öğrenciler, destek personeli ve okula birliği üyeleri iç paydaşlarımız olarak belirlenmiştir.

**Dış paydaşlar**, okulun bir parçası olmayan ancak okulda gerçekleşen her faaliyetten dolayı olarak etkilenen, bağlı/ilişkili/ilgili kişi, grup ya da kurumları ifade eder. Okul dışı paydaşları; veliler, il ve ilçe millî eğitim müdürlükleri, Valilik, kamu kurum ve kuruluşları, muhtarlar, sivil toplum ve özelsektör kuruluşları şeklindedir. Paydaşlar belirlenirken Ek-1, Ek-2, Ek-3'te ayrı ayrı matrisler kullanılmıştır.

Kurumumuzun temel paydaşları öğrenci, veli ve öğretmen olmakla birlikte eğitimin dışsal etkisi nedeniyle okul çevresinde etkileşim içinde olunan geniş bir paydaş kitlesi bulunmaktadır. Paydaşlarımızın görüşleri anket, toplantı, dilek ve istek kutuları, elektronik ortamda iletilen önerilerde dâhil olmak üzere çeşitli yöntemlerle sürekli olarak alınmaktadır.



Paydaş anketlerine ilişkin ortaya çıkan temel sonuçlara altta yer verilmiştir :

### Öğrenci Anketi Sonuçları:

**Olumlu (Başarılı) yönlerimiz :** Öğrencilerimiz okulda kendilerini güvende hissedip okulu sevmektedirler. Öğretmenlerle iletişim kurup sorunları rahatlıkla dile getirmekte ve çözüm bulabilmektedir. Okulumuz temiz olup, ders araç gereçleri ile işlenmeye çalışılmaktadır. Sınıflarımız kalabalık olmayıp, sosyal ve kültürel faaliyetlere katılım sağlanmaktadır.

**Olumsuz (başarısız) yönlerimiz :** Okulumuzun fiziki şartları kalabalık ve yeterli değildir

ÖĞRENCİ MEMNUNİYET ANKETİ		MEMNUNİYET ANKET SONUCU	
SIRA NO	GÖSTERGELER	SONUÇ	SONUÇ %
1	İhtiyaç duyduğumda okul çalışanlarıyla rahatlıkla görüşebiliyorum.	3,79	75,73
2	Okul müdürü ile ihtiyaç duyduğumda rahatlıkla konuşabiliyorum.	3,49	69,74
3	Okulun rehberlik servisinden yeterince yararlanabiliyorum.	4,00	80,00
4	Okula ilettiğimiz öneri ve isteklerimiz dikkate alınır.	3,17	63,42
5	Okulda kendimi güvende hissediyorum.	3,91	78,16
6	Okulda öğrencilerle ilgili alınan kararlarda bizlerin görüşleri alınır.	3,18	63,68
7	Öğretmenler yeniliğe açık olarak derslerin işlenişinde çeşitli yöntemler kullanmaktadır.	4,31	86,13
8	Derslerde konuya göre uygun araç gereçler kullanılmaktadır.	4,29	85,79

9	Teneffüslerde ihtiyaçlarımı giderebiliyorum.	3,89	77,87
10	Okulun içi ve dışı temizdir.	2,87	57,37
11	Okulun binası ve diğer fiziki mekanlar yeterlidir.	3,63	72,63
12	Okul kantininde satılan malzemeler sağlıklı ve güvenlidir.	2,43	48,68
13	Okulumuzda yeterli miktarda sanatsal ve kültürel faaliyetler düzenlenmektedir.	3,03	60,53
<b>GENEL DEĞERLENDİRME</b>		<b>3,54</b>	<b>70,75</b>

### Öğretmen Anketi Sonuçları:

**Olumlu (Başarılı) yönlerimiz :** Aidiyet değeri yüksek, okulu benimseyen, eşit ve adil davranılmaktadır. Öğretmen gelişimi için fırsatlar sunmakta, yenilik çalışmalarında destek olmaktadır. Öğretmenler arası işbirliği yapılmaktadır. Yapılacak çalışmalarda öğretmenin fikri alınmaktadır. İdare açısından öğretmenler rahattır. Duyurular zamanında iletilmektedir.

**Olumsuz (başarısız) yönlerimiz :** Veli ilgisi sosyal ve kültürel çevre itibariyle yeteri kadar verimli olmamaktadır.

“ İÇ PAYDAŞ ÖĞRETMEN GÖRÜŞ VE DEĞERLENDİRMELERİ” ANKET FORMU		ANKET SONUCU	
SIRA NO	GÖSTERGELER	SONUÇ	SONUÇ %
1	Okulumuzda alınan kararlar, çalışanların katılımıyla alınır.	4,11	82,14
2	Kurumdaki tüm duyurular çalışanlara zamanında iletilir.	4,68	93,57
3	Her türlü ödüllendirmede adil olma, tarafsızlık ve objektiflik esastır.	4,33	86,67
4	Kendimi, okulun değerli bir üyesi olarak görürüm.	4,18	83,57
5	Çalıştığım okul bana kendimi geliştirme imkânı tanımaktadır.	3,86	77,14
6	Okul, teknik araç ve gereç yönünden yeterli donanımına sahiptir.	3,46	69,29
7	Okulda çalışanlara yönelik sosyal ve kültürel faaliyetler düzenlenir.	3,79	75,71
8	Okulda öğretmenler arasında ayırım yapılmamaktadır.	4,14	82,86



9	Okulumuzda yerelde ve toplum üzerinde olumlu etki bırakacak çalışmalar yapmaktadır.	3,79	75,71
10	Yöneticilerimiz, yaratıcı ve yenilikçi düşüncelerin üretilmesini teşvik etmektedir.	4,29	85,71
11	Yöneticiler, okulun vizyonunu, stratejilerini, iyileştirmeye açık alanlarını vs. çalışanlarla paylaşır.	4,33	86,67
12	Okulumuzda sadece öğretmenlerin kullanımına tahsis edilmiş yerler yeterlidir.	3,39	67,86
13	Alanıma ilişkin yenilik ve gelişmeleri takip eder ve kendimi güncellerim.	4,18	83,57
<b>GENEL DEĞERLENDİRME</b>		<b>4,04</b>	<b>80,81</b>

### Veli Anketi Sonuçları:

**Olumlu (Başarılı) yönlerimiz :** Velilerimiz öğretmenle ihtiyaç duyduğu zamanlarda görüşme imkanları vardır. Öğrencilerle ilgili sorunlar olunca ilgilenip, devam etmediği zaman arayıp haber verilmektedir. Okul temiz ve bakımlı olup, öğrencilerle ilgili giriş ve çıkışlarda gerekli güvenlik tedbirleri alınmış olup, teneffüslerde kontrol edilmektedir. Dersler araç ve gereçlerle işlenip öğrencilerle ilgilenilmektedir. Okul sitesi güncel olup, e-okuldan gerekli bilgileri ulaşılmaktadır.

**Olumsuz (başarısız) yönlerimiz:** Okul bahçesinde sportif faaliyetlerin yapıldığı alanların geliştirilmesi gerekmektedir.

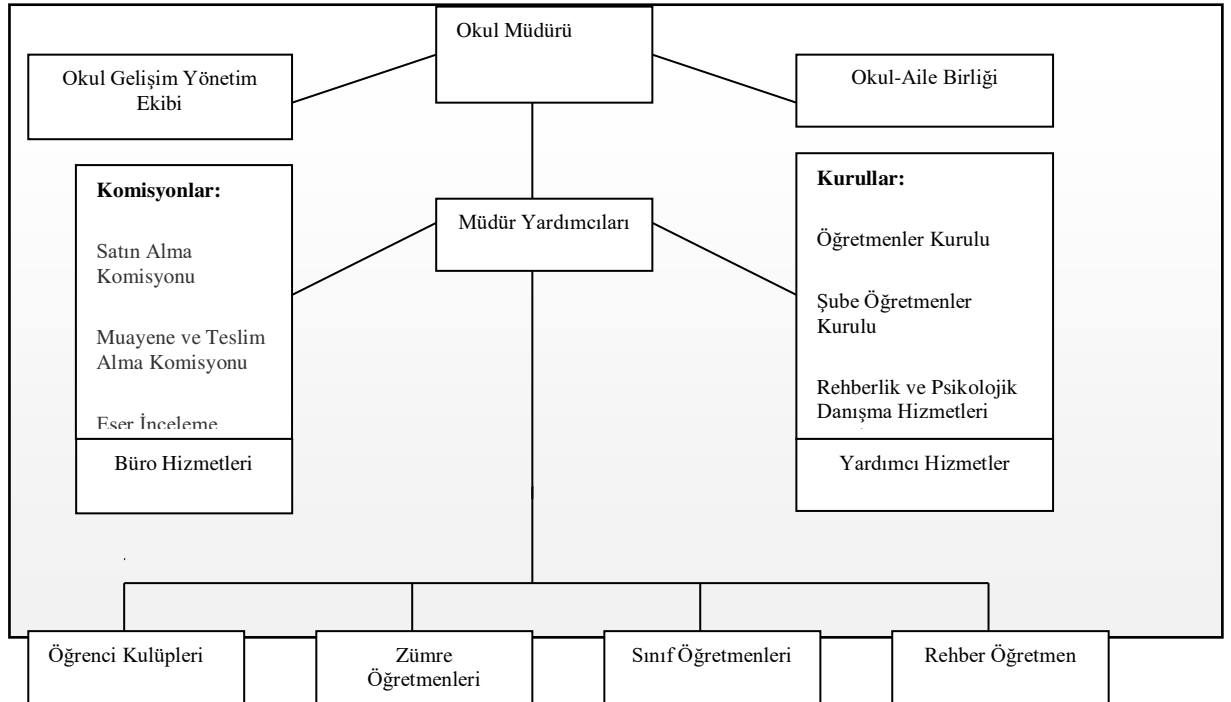
“ İÇ PAYDAŞ VELİ GÖRÜŞ VE DEĞERLENDİRMELERİ” ANKET FORMU			
VELİ MEMNUNİYET ANKETİ		MEMNUNİYET ANKET SONUCU	
SIRA NO	GÖSTERGELER	SONUÇ	SONUÇ %
1	İhtiyaç duyduğumda okul çalışanlarıyla rahatlıkla görüşebiliyorum.	4,04	80,86
2	Bizi ilgilendiren okul duyurularını zamanında öğreniyorum.	4,38	87,50
3	Öğrencimle ilgili konularda okulda rehberlik hizmeti alabiliyorum.	4,14	82,82
4	Okula ilettiğim istek ve şikayetlerim dikkate alınmıyor.	3,60	71,94
5	Öğretmenler yeniliğe açık olarak derslerin işlenişinde çeşitli yöntemler kullanmaktadır.	4,10	82,00
6	Okulda yabancı kişilere karşı güvenlik önlemleri alınmaktadır.	4,01	80,28

7	Okulda bizleri ilgilendiren kararlarda görüşlerimiz dikkate alınır.	3,56	71,11
8	E-Okul Veli Bilgilendirme Sistemi ile okulun internet sayfasını düzenli olarak takip ediyorum.	4,23	84,51
9	Çocuğumun okulunu sevdiğini ve öğretmenleriyle iyi anlaşmışımı düşünüyorum.	4,47	89,44
10	Okul, teknik araç ve gereç yönünden yeterli donanımına sahiptir.	3,33	66,67
11	Okul her zaman temiz ve bakımlıdır.	2,92	58,33
12	Okulun binası ve diğer fiziki mekanlar yeterlidir.	3,43	68,61
13	Okulumuzda yeterli miktarda sanatsal ve kültürel faaliyetler düzenlenmektedir.	2,92	58,31
<b>GENEL DEĞERLENDİRME</b>		<b>3,78</b>	<b>75,57</b>

## 2.7. Okul/KurumİçiAnaliz

### 2.7.1. Teşkilat Yapısı

Kuruluş içi analiz; insan kaynaklarının yetkinlik düzeyi, kurum kültürü, teknoloji ve bilişim altyapısı, fiziki ve mali kaynaklara ilişkin analizlerin yapılarak okulun mevcut kapasitesinin değerlendirilmesidir. Ayrıca, bu bölümde okulun teşkilat şemasına da yer verilmiştir.



Etkili bir okul/kurum içi analiz süreci; okul/kurumun kaynaklarını, varlıklarını, özelliklerini, yeterliliklerini, yeteneklerini, fırsat alanlarını ve başarısızlıklarını belirlemek için okul/kurumun içinde etkileşime giren tüm bileşenlerinin değerlendirildiği bir süreçtir. Okul/kurum içi analiz sürecinde yararlanılabilecek farklı araçlar vardır. Her bir aracın analiz sürecinin bir diğisi olarak sunacağı katkı değerlidir. Okul/kurumların okul/kurum içi analiz sürecinde kullanabilecekleri araçlar, içerikleri ve nasıl erişim sağlayabileceklerine dair bilgiler Tablo 4’te verilmiştir.

**Tablo 4. Okul/Kurum İçi Analiz İçerik Tablosu**

Okul/Kurum İçi	Analiz İçerik Tablosu
Öğrenci sayıları	Sınıf kademeleri, meslek alan dalları, kaynaştırma öğrencileri, yabancı uyruklu öğrenciler gibi demografik özelliklere dair detaylı sınıflandırmaları kapsmalıdır. e-Okul kayıtları kullanılarak hazırlanabilir.
Akademik başarı verileri	e-Okul kayıtları kullanılarak erişim sağlanabilir.
Sosyal-kültürel-bilimsel ve sportif başarı verileri	Belirtilen alanlardaki yarışma ödülleri ya da lisansları olan öğrencilere dair sayısal verileri kapsmalıdır.
Öğrenme stilleri envanteri	Okul rehberlik servisi tarafından uygulanmaktadır.
Devam-devamsızlık verileri	e-Okul kayıtları kullanılarak erişim sağlanabilir. Aynı zamanda okul rehberlik servisi tarafından devamsızlık nedenleri anketi uygulanarak detaylı bir analiz gerçekleştirilmesi önerilmektedir.
Okul disiplinini etkileyen faktörler anketi	Okul rehberlik servisi tarafından uygulanmaktadır.
İnsan kaynakları verileri	İdareci, öğretmen ve destek personeline dair sayısal veriler, lisanslarda yüksek lisans programlarından mezuniyet durumlarını da kapsmalıdır.
Öğretmenlerin hizmetiçi eğitime katılma oranları	MEBBİS verileri kullanılarak erişim sağlanabilir.
Öğrenme ortamı verileri	Okulun fiziki yapısına (ana ve ek binalar, kapalı spor salonu vb.) ve öğrenme ortamlarına (sınıf sayısı, laboratuvar ve kütüphane vb.) dair verileri içermelidir.
Okul/kurum ortamını değerlendirme anketi	Okul rehberlik servisi tarafından uygulanmaktadır.

## 2.7.2. İnsan Kaynakları

Okulumuzda 2023-2024 öğretim yılında kadrolu 44 kadrolu öğretmen görev yapmakta olup 3 özel eğitim öğretmeni ihtiyacımız bulunmaktadır.

**Tablo 5. Öğretmen Norm Kadro Tablosu**

Branş Adı	Mevcut	Norm	İhtiyaç	Fazla
Bilişim Teknolojileri	1	1	0	0
Din Kültürü ve Ahlâk Bilgisi	4	4	0	0

İngilizce	3	5	0	0
İlköğretim Matematik	7	7	0	0
Müzik	1	1	0	0
Türkçe	8	8	0	0
Beden Eğitimi	3	3	0	0
Sosyal Bilgiler	3	3	0	0
Teknoloji ve Tasarım	2	2	0	0
Görsel Sanatlar	1	1	0	0
Rehberlik	2	2	0	0
Özel Eğitim	3	6	3	0
Fen Bilimleri	6	6	0	0
<b>TOPLAM</b>	<b>44</b>	<b>47</b>	<b>3</b>	<b>0</b>

**Not:** Tablo 15.03.2024 tarihli MEBBİS-Norm İşlemleri modülü verileri doğrultusunda doldurulmuştur. Sayısal verilere okul müdür ve müdür yardımcılarını dahil edilmiştir.

Okulumuzda kadrolu 44, görevlendirme 2, ücretli 3 olmak üzere toplam 49 personel görev yapmaktadır. Yardımcı personel olarak 1 sürekli işçi, 1 geçici işçi, 1 yardımcı hizmetli çalışmakta olup; 3 yardımcı personelimiz 1 TYP kapsamında okulumuzda görev yapmaktadır.

**Tablo6. Personel Sayısı**

Unvan	KADROLU			GÖREVLENDİRME			TOPLAM		
	Erkek	Kadın	Toplam	Erkek	Kadın	Toplam	Erkek	Kadın	Toplam
Okul Müdürü	1	0	1	0	0	0	1	0	1
Müdür Yardımcısı	1	1	2	0	0	0	1	1	2
Özel Eğitim Öğretmeni	3	0	3	0	2	2	3	2	5
Branş Öğretmeni	11	33	44	0	2	2	11	35	46
Rehber Öğretmen	0	2	2	0	0	0	0	2	2
İdari Personel	0	1	1	0	0	0	0	1	1
Yardımcı Personel	1	3	4	0	0	0	1	3	4
<b>Toplam</b>	<b>17</b>	<b>40</b>	<b>57</b>	<b>0</b>	<b>4</b>	<b>4</b>	<b>17</b>	<b>44</b>	<b>60</b>

**Not:** 15.03.2024 tarihli MEBBİS e-Personel Modülü verileridir.

Okulumuzda 8 tezsiz, 3 tezli olmak üzere 11 öğretmenimiz yüksek lisans eğitim düzeyindedir. Lisans düzeyinde 40 öğretmenimiz bulunmakta olup; ön lisans ve doktora mezunu öğretmenimiz bulunmamaktadır.

**Tablo7. Öğretmenlerimizin Eğitim Düzeyi**

MEZUNİYET DURUMU	ERKEK	KADIN	TOPLAM
Ön Lisans	0	0	0
Lisans	9	31	40
Yüksek Lisans (Tezli)	1	2	3
Yüksek Lisans (Tezsiz)	3	5	8
Doktora	0	0	0

<b>Toplam</b>	<b>13</b>	<b>38</b>	<b>51</b>
---------------	-----------	-----------	-----------

**Not:** 15.03.2024 tarihli KBS Maaş İşlemleri Modülü verileridir.

Okulumuzda 33 uzman öğretmen ve 5 başöğretmen bulunmakta olup; sözleşmeli ve aday öğretmenimiz bulunmamaktadır.

**Tablo8. Öğretmenlerimizin Kariyer Durumu**

<b>KARİYER DURUMU</b>	<b>ERKEK</b>	<b>KADIN</b>	<b>TOPLAM</b>
Aday Öğretmen	0	0	0
Öğretmen	1	12	13
Uzman Öğretmen	10	21	33
Başöğretmen	2	3	5
<b>Toplam</b>	<b>13</b>	<b>36</b>	<b>49</b>

**Not:** 15.03.2024 tarihli MEBBİS e-Personel Modülü verileridir.

Okulumuzda çalışanlarının görev ve sorumlulukları tablo 9’da belirtilmiştir.

**Tablo9.ÇalışanlarınGörevDağılımı**

ÇalışanınUnvanı	Görevleri
Okul/KurumMüdürü	Ders okutmanın yanında kanun, tüzük, yönetmelik, yönerge, program ve emirlere uygun olarak görevlerini yürütmeye, okulu düzene koymaya ve denetlemeye yetkilidir. Müdür, okulun amaçlarına uygun olarak yönetilmesinden, değerlendirilmesinden ve geliştirmesinden sorumludur. Okul müdürü, görev tanımında belirtilen diğer görevleri de yapar
MüdürYardımcısı	Ders okutmanın yanında okulun her türlü eğitim-öğretim, yönetim, öğrenci, personel, tahakkuk, ayniyat, yazışma, eğitici etkinlikler, yatılılık, bursluluk, güvenlik, beslenme, bakım, koruma, temizlik, düzen, halkla ilişkiler gibi işleriyle ilgili olarak okul müdürü tarafından verilen görevleri yapar. Bu görevlerin yapılmasından ve okulun amaçlarına uygun olarak işleyişinden müdüre karşı sorumludurlar. Müdür yardımcıları, görev tanımında belirtilen diğer görevleri de yapar.
Öğretmenler	Kendilerine verilen sınıfın veya şubenin derslerini, programda belirtilen esaslara göre plânlamak, okutmak, bunlarla ilgili uygulama ve deneyleri yapmak, ders dışında okulun eğitim-öğretim ve yönetim işlerine etkin bir biçimde katılmak ve bu konularda kanun, yönetmelik ve emirlerde belirtilen görevleri yerine getirmekle yükümlüdürler.
Yönetimİşleri ve BüroMemuru	Müdür veya müdür yardımcıları tarafından kendilerine verilen yazı ve büro işlerini yaparlar. Gelen ve giden yazılarla ilgili dosya ve defterleri tutar, yazılanların asıl veya örneklerini dosyalar ve saklar, gerekenlere cevap hazırlarlar. Memurlar, teslim edilen gizli ya da şahıslarla ilgili yazıların saklanması ve gizli tutulmasından sorumludurlar. Öğretmen, memur ve hizmetlilerin özlük dosyalarını tutar ve bunlarla ilgili değişiklikleri günü gününe işlerler. Arşiv işlerini düzenlerler. Müdürün vereceği hizmete yönelik diğer görevleri de yaparlar.
Yardımcı Hizmetler Personeli	Okul yönetimince yapılacak plânlama ve iş bölümüne göre her türlü yazı ve dosyayı dağıtmak ve toplamak, başvuru sahiplerini karşılamak ve yol göstermek, hizmet yerlerini temizlemek, aydınlatmak ve ısıtma yerlerinde çalışmak, nöbet tutmak, okula getirilen ve çıkarılan her türlü araç-gereç ve malzeme ile eşyayı taşıma ve yerleştirme işlerini yapmakla yükümlüdürler. Bu görevlerini yaparken okul yöneticilerine ve nöbetçi öğretmene karşı sorumludurlar

**Not:** Millî Eğitim Bakanlığı İlköğretim Kurumları Yönetmeliği kapsamında hazırlanmıştır.

Okulumuz öğretmenlerinin hizmet sürelerine ilişkin tablo aşağıda belirtilmiş olup; 10 yıl ve üzeri görev yapan öğretmenlerimizin oranı %67 olarak belirlenmiştir.

**Tablo10.Okul Personelinin Hizmet Süresine İlişkin Bilgiler**

Hizmet Süreleri	15.03.2024 Tarihi İtibariyle	
	Kişi Sayısı	% (Yüzde)
1-4Yıl	1	2
5-6Yıl	1	2
7-10Yıl	14	28
10.....Üzeri	33	67

**Not:** 15.03.2024 tarihli MEBBİS e-Personel Modülü verileridir. Okul müdür, müdür yardımcıları ve idari personel bilgilerini de kapsamaktadır.

Okulumuz öğretmenlerinin yıllar itibariyle branşlar bazında hizmet sürelerini içeren tablo aşağıda belirtilmiştir.

**Tablo11.ÖğretmenlerinHizmetSüreleri(Yılıİtibarıyla)**

	Kadın	Erkek	Toplam
<b>Hizmet Süreleri</b>			
1-3 Yıl		1	1
4-6 Yıl	1		1
7-10 Yıl	10	1	11
11-15 Yıl	10	2	12
16-20	4	4	8
20 ve üzeri	6	3	9

**Not:** 15.03.2024 tarihli MEBBİS e-Personel Modülü verileridir. Okul müdür, müdür yardımcıları bilgilerini de kapsamaktadır

Okulumuz rehberlik ve psikolojik danışmanlık hizmetleri kapsamında psikolojik danışmanlarımıza ait bilgiler ile etkinlik, toplantı, görüşme sayılarını içeren tablo aşağıda belirtilmiştir.

**Tablo12.Okul/kurumRehberlikHizmetleri**

MevcutKapasite				MevcutKapasiteKullanımıvePerformans					
Psikolojik DanışmanNormSayısı	Görev YapanPsikolojikDanışman Sayısı	İhtiyaçDuyulan Psikolojik Danışman Sayısı	GörüşmeOdasıSayısı	DanışmanlıkHizmeti Alan			RehberlikHizmetleriİleİlgili Düzenlenen Eğitim/Paylaşım Toplantısıvb.FaaliyetSayısı		
				Öğrenci Sayısı	ÖğretmenSayısı	VeliSayısı	ÖğretmenlereYönelik	ÖğrencilereYönelik	VelilereYönelik
2	2	0	2	310	25	300	2	4	3

**Not:** 15.03.2024 tarihli MEBBİS e-Rehberlik Modülü verileridir.

### 2.7.3. TeknolojikDüzey

Okulumuzun teknolojik altyapısı ilgili veriler Tablo 13'te belirtilmiştir.. BT sınıfımızda bulunan 20 PC olup; 10PC'ye daha ihtiyaç vardır. Okulumuz resmi yazışmalarını elektronik ortamda gerçekleştirmekte olup; ihaleler, ödemeler, okul aile birliği, öğrenci işleri ve personel işleri de elektronik ortamdan Bakanlığımızın belirlediği portallar üzerinden gerçekleştirilmektedir.



**Tablo13.TeknolojikAraç-GereçDurumu**

Araç-Gereçler	2021	2022	2023	İhtiyaç
Etkileşimli Tahta Sayısı	24	24	26	0
Masaüstü Bilgisayar Sayısı	6	8	13	0
Taşınabilir Bilgisayar Sayısı	1	2	2	0
BT Sınıfı Sayısı	1	1	1	0
BT Sınıfı Bilgisayar Sayısı	20	20	20	10
Projeksiyon Sayısı	1	1	1	0
TV Sayısı	1	1	2	0
Yazıcı Sayısı	6	8	13	0
Fotokopi Makinası Sayısı	2	2	3	0

Okulumuzun fiziki mekanlar açısından mevcut ve ihtiyaç durumunu içeren veriler Tablo 14'te belirtilmiştir. Okulumuzda görsel sanatlar kullanılmak için resimodası ve fen laboratuvarı ihtiyaç bulunmaktadır.

**Tablo14.FizikiMekânDurumu**

Fiziki Mekân	Var	Yok	Adedi	İhtiyaç	Açıklama
Rehberlik Servisi	√		2	0	
Öğretmenler Odası	√		1	0	
Beden Eğitimi ve Spor Odası	√		1	0	
Resim Odası		√	0	1	Derslerde kullanım için gereklidir.
Müzik Odası		√	1		
Çok Amaçlı Salon	√		1	0	
Çok Amaçlı Saha	√		1	0	
Kütüphane	√		1	0	
Fen Laboratuvarı	√		0	0	Derslerde kullanım için gereklidir.
Bilişim Teknolojileri Sınıfı	√		1	10	BT sınıfında bulunan bilgisayarlar yetersiz kalmaktadır.
Reji Odası	√		1	0	
Satranç Odası	√		1	0	
Drama Odası	√		1	0	
Halk Oyunları Salonu	√		0	0	
Güreş, Jimnastik Salonu	√		0	0	
Dart Salonu	√		0	0	
Soyunma Odası	√		1	1	
Teknoloji Tasarım Atölyesi	√		1	0	
Çok Amaçlı Spor Salonu	√		1	0	
Hizmetli Odası	√		1	0	
Toplantı Salonu	√		1	0	
Erkek Mescit	√		1	0	
Kadın Mescit	√		1	0	

## 2.7.4. Mali Kaynaklar

Bütçe işlemleri ile okulumuza gelen ödeneklerin kullanılması işlemleri okulumuz ihtiyaçları doğrultusunda gerçekleştirme görevlisi müdür yardımcısı ile harcama yetkilisi okul müdürü tarafından yapılmaktadır.

Okulumuzda 2023 yılında Temizlik Malzemesi Alımlarında 88.000,250TL, Kırtasiye alımlarında 58.969,47 TL, Spor Malzemesi 42.330 TL, Makine Teçhizat Bakım ve Onarım Giderleri (Fotokopi) alımlarında 34.272,00 TL ,anfi alımı 56.596,67 güvenlik kamerası alımı 20.853,33 olmak üzere Bakanlığımız genel bütçeden 301.277,14TL okulumuz ihtiyaçlarında harcama yapılmıştır.

2023 yılı içerisinde okul aile birliğimize 74.484,23TL bağış ve kantin gelirleri kaynak olarak yansımıştır. Toplamda 2023 yılı içerisinde 375.761,47 TL okulumuza kaynak sağlanmıştır. Okulumuzun başka herhangi bir gelir kaynağı bulunmamaktadır.

Enflasyon oranı da dikkate alınarak plan dönemi (2024-2028) boyuncagerçekleşecek kaynak artış tahmini olarak belirlenmiş ve Tablo 15'te belirtilmiştir.

**Tablo15.Kaynak Tablosu**

Kaynaklar	2024	2025	2026	2027	2028
Genel Bütçe	190.378,82	266.530,48	373.142,67	522.399,65	731.359,55
Okul Aile Birliği	98.381,33	137.733,77	192.827,32	269.958,37	377.941,72
Özel İdare	-	-	-	-	-
Kira Gelirleri	-	-	-	-	-
Döner Sermaye	-	-	-	-	-
Dış Kaynak/Projeler	-	-	-	-	-
Diğer	-	-	-	-	-
<b>TOPLAM</b>	<b>288.760,15</b>	<b>404.264,15</b>	<b>565.970,99</b>	<b>792.358,02</b>	<b>1.109.301,27</b>

Okulumuz bütçesinde giderlere ait harcama kalemleri aşağıdaki başlıklar altında toplanmıştır. Yıllar itibarıyla gelir ve giderlerimize ilişkin tablo 17'de belirtilmiştir.

**Tablo16.HarcamaKalemler**

HarcamaKalemi	Çeşitleri
Personel	Sözleşmeliolarakçalışanpersonelin(sekretertemizlik, güvenlik)ücret,vergi,sigortavb.giderleri
Onarım	Okul/kurumbinasıvetesatlarıylailihertürlü küçükonarım;makine,bilgisayar,yazıcıvb.bakım giderleri
Sosyal-sportiffaaliyetler	Etkinliklerleililigididerler
Temizlik	Temizlikmalzemelerialımı
İletişim	Telefon,faks,internet,posta,mesajgiderleri
Kırtasiye	Hertürlükırtasiyavesarfmalzemesigiderleri

**Tablo17.Gelir-GiderTablosu**

YILLAR	2023		
	GELİR	GİDER	
Temizlik	301.277,1 4	88.000,250	
KüçükOnarım		-	
BilgisayarHarcamaları		34.272,00	
BüroMakinalarıHarcamaları		56.596,67	
Telefon		-	
SosyalFaaliyetler		42.330 ,00	
Kırtasiye		58.969,47	
<b>GENEL</b>		<b>301.277,1</b>	<b>4</b>

**Not:** T.C. Hazine ve Maliye Bakanlığı Harcama Yönetim Sistemi (MYS) ile Okul Aile Birliği Modülü (TEFBİS) sistemi sayısal verileridir.

### 2.7.5. İstatistiki Veriler

Okulumuzda 26 derslikte, 29 şubede, 49 öğretmen 829 öğrenci ile 2023-2024 öğretim yılında eğitim öğretim faaliyetlerini yürütmektedir. Şube başına 1, derslik başına 23, öğretmen başına 12 öğrenci düşmektedir. 2 öğrenci ile en az öğrencimiz 8. Sınıf-Hafif Zihinsel / A Şubemizde bulunmakta olup; en kalabalık sınıfımız 31 öğrenci ile 6/A şubemizdir. Özel Eğitim İhtiyacı Olan kaynaştırma öğrenci sayımız 41'dir.

**Tablo 18. Genel Öğrenci sayısı**

ÖĞRETİM YILI	Derslik Sayısı	Şube Sayısı	Erkek Öğrenci	Kız Öğrenci	Toplam Öğrenci	Öğretmen Sayısı	Derslik Başına Düşen Öğrenci Sayısı	Şube Başına Düşen Öğrenci Sayısı	Öğretmen Başına Düşen Öğrenci Sayısı
2021-2022	25	26	400	475	875	44	35	33	19,8
2022-2023	26	29	402	460	860	46	33	33	18,6
2023-2024	26	29	393	496	829	49	31	28	16,9

**Not:** MEBBİS'te yer alan MEİS Sorgu Modülü verileridir.

2023-2024 öğretim yılında 3 şube özel eğitim sınıfımızda öğrenim görmektedir.. Sınıflar detaylı öğrenci sayılarımız tablo 19'da belirtilmiştir.

**Tablo 19. Sınıf detayı öğrenci sayısı**

Sınıflar	2023-2024				Toplam
	Şube Say.	Şube Say.	Erkek	Kız	
Özel Eğitim	3	3	12	1	13
5.Sınıflar	6	6	65	74	126
6.Sınıflar	6	6	104	91	195
7.Sınıflar	7	7	116	123	239
8.Sınıflar	7	7	100	126	226
<b>TOPLAM</b>	<b>29</b>	<b>29</b>	<b>393</b>	<b>436</b>	<b>829</b>

Not: MEBBİS'te yer alan MEİS Sorgu Modülü verileridir.

Okulumuzda 2023-2024 öğretim yılında destekleme ve yetiştirme kursu açıldı 5.hafta sonra kursiyer yetersizliği sebebiyle kapandı.; önceki yıllara ait DYK sayısal verileri Tablo 20'de belirtilmiştir.

**Tablo 20. Destekleme ve Yetiştirme Kursları Sayısal Verileri**

Sınıflar	2021-2022					2022-2023					2023-2024				
	Kurs Sayısı	Öğretmen Sayısı	Erkek	Kız	Toplam	Kurs Sayısı	Öğretmen Sayısı	Erkek	Kız	Toplam	Kurs Sayısı	Öğretmen Sayısı	Erkek	Kız	Toplam
5.Sınıflar	0		0	0	0	0		0	0	0	0		0	0	0
6.Sınıflar	2		33	49	82	7		35	40	75	0		0	0	0
7.Sınıflar	2		27	41	68	7		22	49	71	0		0	0	0
8.Sınıflar	2		34	40	74	7		34	28	62	8		0	0	0
<b>TOPLAM</b>	<b>6</b>	<b>3</b>	<b>94</b>	<b>130</b>	<b>224</b>	<b>21</b>	<b>13</b>	<b>91</b>	<b>117</b>	<b>208</b>	<b>0</b>	<b>4</b>	<b>62</b>	<b>58</b>	<b>120</b>

Not: Destekleme ve Yetiştirme Kursları e-Kurs Modülü sayısal verileridir.

2023 yılı itibariyle kurul kararı ile sınıf geçen öğrenci sayısı ile sınıf tekrarı edecek öğrenci sayısında (devamsızlık nedeniyle sınıf tekrarı yapacaklar hariç) azalma

**Tablo 22. Başarı Durumlarına Göre Ortaokul Öğrenci Sayıları**

Başarı Durumu	2023			2022			2021		
	Erkek	Kız	Toplam	Erkek	Kız	Toplam	Erkek	Kız	Toplam
Doğrudan Sınıf Geçen	265	294	559	250	293	543	327	301	628
Kurul Kararı İle Sınıf Geçenler	76	33	109	75	37	112	0	0	0
Sınıf tekrar edecekler	0	1	1	0	0	0	5	4	9
Diğer	9	6	15	9	7	16	0	0	0
<b>Genel Toplam</b>	<b>350</b>	<b>334</b>	<b>684</b>	<b>9</b>	<b>7</b>	<b>16</b>	<b>332</b>	<b>305</b>	<b>637</b>

**Not:** MEBBİS'te yer alan MEİS Sorgu Modülü verileridir.

. Son sınıfta 176 öğrencilerimize okul tanıtım gezileri düzenlenmiştir. Önceki yıllara göre kültürel ve sosyal faaliyetlerde okulumuzca daha çok etkinlik düzenlenmiştir.

**Tablo 23. Sosyal ve Kültürel Faaliyet Sayıları**

FAALİYET TÜRÜ	FAALİYETTE GÖREV ALAN														
	2023					2022					2021				
	Faaliyet Say.	Öğretmen Say.	Veli Sayısı	Öğrenci Say.	Katılım Oranı	Faaliyet Say.	Öğretmen Say.	Veli Sayısı	Öğrenci Say.	Katılım Oranı	Faaliyet Say.	Öğretmen Say.	Veli Sayısı	Öğrenci Say.	Katılım Oranı
Sosyal Faaliyetler (Kutlama, anma günü, kermes vb.)	6	41	485	709	%100	4	15	440	713	%100	4	18	330	675	%100
Kültürel Faaliyetler (Gezi, sergi vb.)	8	32	17	566	%100	5	21	0	353	%100	2	4	0	213	%100

Okulumuzun devamsızlık ortalaması yıllar itibariyle azalarak 3,47 gün olarak hesaplanmıştır. Yabancı uyruklu öğrencilerimizin çokluğu nedeniyle ve bazılarının ülkelerine dönmeleri nedeniyle sürekli devamsız öğrenci sayımız fazladır.

**Tablo 25. Okul Devamsızlık Durumu**

ÖĞRETİM YILI	Devamsızlık Ortalaması (Gün/Öğrenci)	Devamsızlıktan Kalan Öğrenci Sayısı	Sürekli Devamsız Öğrenci Sayısı	Devamı Sağlanan Öğrenci Sayısı
2021-2022	4,44	0	20	2
2022-2023	4,20	0	11	3
2023-2024	3,47	0	17	2

**Not:** Sayısal veriler e-Okul öğrenci devamsızlık raporları bölümünden alınmıştır.

Okulumuzda 10 sosyal kulüp bulunmakta olup ortaokul kademesinde öğrenim gören 29 öğrencimiz sosyal kulüpler kapsamında proje/etkinliklere katılmaktadır.

**Tablo 26. Sosyal Kulüp Faaliyetleri**

Sosyal Kulüp Adı	Gerçekleştirilen Proje/Etkinlik Sayısı		
	2023-2024	2022-2023	2021-2022
Afet Hazırlık Kulübü	1	1	1
Bilim-Fen ve Teknoloji Kulübü	1	1	0
Bilişim ve İnternet Kulübü	1	1	0
Değerler Kulübü	6	5	6
Demokrasi, İnsan Hakları ve Yurttaşlık Kulübü	1	0	0
eTwinning Kulübü	2	2	1
Gezi, Tanıtma ve Turizm Kulübü	8	5	2
Kütüphanecilik Kulübü	1	1	0
Spor Kulübü	1	1	1
Yeşilay Kulübü	1	1	1
<b>TOPLAM</b>	<b>24</b>	<b>18</b>	<b>12</b>

**Not:** Sayısal veriler e-Okul Sosyal Etkinlikler bölümünden alınmıştır.

Rehberlik hizmetlerinden yararlanan öğrenci, öğretmen, veli ile yapılan faaliyetlere ilişkin sayısal veriler tablo 26'da belirtilmiştir.



**Tablo 26. Rehberlik hizmetleri**

ÖĞRETİM YILI	Danışmanlık Hizmeti Alan			Rehberlik Hizmetleri ile İlgili Düzenlenen Eğitim/Paylaşım Toplantısı vb. Faaliyet Sayısı		
	Öğrenci Sayısı	Öğretmen Sayısı	Veli Sayısı	Öğretmenlere Yönelik	Öğrencilere Yönelik	Velilere Yönelik
2021-2022	689	31	119	1	11	1
2022-2023	709	33	128	1	13	1
2023-2024	861	36	143	1	19	3

Not: 07.02.2024 tarihli MEBBİS e-Rehberlik Modülü verileridir.

Okulumuzun 2023-2024 öğretim yılında 1 tübitak projesine ev sahipliği yapmaktayız.

## 2.8. Çevre Analizi (PESTLE)

Çevre analiziyle okul üzerinde etkili olan veya olabilecek politik, ekonomik, sosyo-kültürel, teknolojik, yasal çevresel dış etkenlerin tespit edilmesi amaçlanmıştır. Dış çevreyi oluşturan unsurlar (nüfus, demografik yapı, coğrafi alan, kentsel gelişme, sosyokültürel hayat, ekonomik, sosyal, politik, kültürel durum, çevresel, teknolojik ve rekabete yönelik etkenler vb.) okulun kontrolü dışındaki koşullara bağlı ve farklı eğilimlere sahiptir. Bu unsurlar doğrudan veya dolaylı olarak okulun faaliyet alanlarını etkilemektedir.

Bubölümde, okulu etkileyen yada etkileyebilecek dış çevre eğilimleri ve koşulları değerlendirilmiştir.

Söz konusu etkenlerin tespit edilmesinde aşağıdaki PESTLE matrisinden faydalanılmıştır.

**Tablo 29. PESTLE Matrisi**

ETKENLER	TESPİTLER	İDAREYE ETKİSİ		Ne Yapmalı?
	(Etkenler/Sorunlar)	Fırsatlar	Tehditler	
POLİTİK	Kalkınma Planı ve Orta Vadeli Programın eğitim ile ilgili bölümleri	Eğitim faaliyetlerinin ülke genli uygulanmasında bütünlük sağlanması	Okul bazlı performans değerlendirme sisteminin (Kalkınma Planı - 663.1) tüm okullarda adil olarak uygulanmaması	Okul bazlı performans değerlendirme sistemi ile ilgili iyi bir denetim mekanizması oluşturulmalı
	Bakanlık, il ve ilçe stratejik planlarının incelenmesi	Belirlenen hedef ve amaçlara ulaşılması durumunda ülke eğitim kalitesinin artması	Tüm eğitim kurumlarının hedef ve amaçlara ulaşmak için aynı özveri ve çabayı göstermemesi	Bazı performans göstergelerinde belirlenen değerler daha ulaşılabilir olmalı
	Yasal yükümlülüklerin belirlenmesi	Yol gösterici yasal yükümlülükler ile adil bir sistem oluşturulması	Yasal yükümlülüklerin okul yönetimlerince tam olarak anlaşılabilmesi	Yasal yükümlülükler her kesim tarafından anlaşılır bir şekilde hazırlanmalı
	Oluşturulması gereken kurul ve komisyonlar	Kurul ve komisyonlar ile personel, öğretmen, öğrenci ve velilerin okul	Kurul ve komisyonlarda hep aynı kişilerin görev alması	Kurul ve komisyonlarda hiç görev almayan kişilere de görev verilmeli

		yönetimine katılımının sağlanması		
	Yerel Yönetimlerin eğitim hizmetlerine yönelik duyarlılığı	Okulların eğitim faaliyetleri kapsamında ihtiyaçlarının karşılanması	Belirli okulların bu hizmetlerden faydalanması, bazı okulların az veya hiç faydalanamaması	Tüm okulların eğitim faaliyetleri kapsamındaki ihtiyaçlarının karşılanması eşit ve adil bir şekilde yapılmalı
<b>EKONOMİK</b>	Okulun bulunduğu çevrenin genel gelir durumu	Gelir durumu çok iyi olan hayırseverlere ulaşarak bağış veya hizmet kazanılması	Gelir durumu düşük olan öğrencilerin eğitim-öğretim faaliyetlerine tam olarak odaklanamaması	Sorumlular tarafından gelir durumunu iyileştirici önlemler alınmalı iş fırsatları sunulmalı
	Okulun gelir ve giderlerini arttırıcı unsurlar	Okul gelirini arttırıcı unsurlar ile daha çok sosyal kültürel etkinliklere yer verilmesi	Okul giderlerini arttırıcı unsurlar ile daha az sosyal kültürel etkinliklere yer verilmesi	Giderleri arttırıcı nedenler tespit edilip önlem alınmalı.
	Tasarruf sağlama imkânları	Öğrencilerde tasarruf bilincinin kazanılması	-	-
	Ürün ve hizmet satın alma imkânları	İhtiyaç duyulan malzemelerin okula kazandırılması	İhtiyaç dahilinde olmayan gereksiz malzemelerin okula kazandırılması	Harcama denetimleri belirli periyotlarla ilgili birimlerce yapılmalı
<b>SOSYOKÜLTÜREL</b>	Kariyer beklentileri	Öğrencilerinin akademik başarısının artırılması	Hedeflenen ütopik başarıların öğrencide hayal kırıklığı yaratması	Rehberlik hizmetleri ile işbirliği içerisinde hedefler belirlenmeli
	Ailelerin ve öğrencilerin bilinçlenmeleri	Akademik başarıya ulaşma kolaylığı	-	-
	Hayat beklentilerindeki değişimler	Öğrencilerin yeni iş ve meslek imkanları hakkında bilgi sahibi olması	Hızlı para kazanma hırsı ile uygun meslek seçiminin yapılamaması	Rehberlik hizmetleri ile işbirliği içerisinde öğrencinin bilgi ve becerileri doğrultusunda mesleki yönlendirme çalışmaları yapılmalı
	Beslenme alışkanlıkları	-	Sağlıksız ürünlere öğrencilerin kolayca ulaşması	Kantin denetimlerinin ilgili birim ve komisyonlarca yapılması
<b>TEKNOLOJİK</b>	-Okulun teknoloji kullanım durumu -Personelin ve öğrencilerin sahip olduğu teknolojik araçlar	Bilgiye hızlı ulaşım	Teknoloji bağımlılığının oluşması	Bilinçli teknoloji kullanımı eğitimleri yaygınlaştırılmalı
	Teknoloji alanındaki gelişmeler	Hayatı zor kılan unsurların kolaylaştırılması	Sağlık sorunlarına neden olabilmesi	Teknolojideki olumsuz gelişmeler ile ilgili bilgilendirme çalışmaları yürütülmeli
	Teknolojinin eğitimde kullanımı	Öğrencilerin kazanımları daha etkili ve verimli bir şekilde öğrenmesi	Bilinçsiz kullanılması durumunda teknoloji bağımlılığın oluşması	İlgili birimler tarafından bilinçli teknoloji kullanımı eğitimleri yaygınlaştırılmalı
<b>ÇEVRESEL</b>	Doğal afetler	-	Eğitime erişimi engellemesi	Telaflı eğitim programlarının hazırlanması, afet bilincinin geliştirilmesine yönelik çalışmaların yapılması
	Doğal kaynakların korunması için yapılan çalışmalar	Öğrencilere çevre bilincinin kazandırılması	Yapılacak etkinliklerin öğrenci seviyesine uygun olmaması	Öğrenci seviyesine uygun olan çevre bilinci etkinliklerin planlanarak uygulanması
	Afetler, depremler, savaşlar, iç karışıklıklar nedeniyle eğitim iş birliklerinin bozulması	-	Okul aile birliği ve paydaşlara ulaşımında zorluk yaşanması	Olağanüstü durumlara ilişkin acil eylem planlarının hazırlanması

**Tablo30.PESTLEAnalizTablosu**

<b>Politik-Yasaletkenler</b>	<b>Ekonomik etkenler</b>
✓ Kalkınma Planı ve Orta Vadeli Program,	✓ Okulun bulunduğu çevrenin genel gelir

<ul style="list-style-type: none"> <li>✓ Bakanlık, ilve ilçestrategikplanlarınınincelenmesi,</li> <li>✓ Yasalyükümlülüklerinbelirlenmesi,</li> <li>✓ Oluşturulmasıgerekkurulvekomisyonlar,</li> <li>✓ Yerel Yönetimlerin eğitim hizmetlerine yönelik duyarlılığı</li> </ul>	<ul style="list-style-type: none"> <li>durumu,</li> <li>✓ Okulungelir ve giderleriniarttırıcı unsurlar,</li> <li>✓ Tasarrufsağlama imkânları,</li> <li>✓ İşsizlikdurumu,</li> <li>✓ Ürünvehizmetstatınalma imkânları,</li> <li>✓ Kullanılabilirbütçe</li> </ul>
<b>Sosyokültüretkenler</b>	<b>Teknolojiketkenler</b>
<ul style="list-style-type: none"> <li>✓ Kariyerbeklentileri,</li> <li>✓ Ailelerinveöğrencilerinbilinçlenmeleri,</li> <li>✓ Aileyapısındakideğişmeler(genişailedençekirdekaileye geçiş, erken yaşta evlenme vs.),</li> <li>✓ Nüfusartışı,</li> <li>✓ Göç,</li> <li>✓ Nüfusunyaşgruplarına göre dağılımı,</li> <li>✓ Hayatbeklentilerindeki değişimler(Hızlıpara kazanma hırslı,lüksyaşamadüşkünlük,kırsalalandakentsel yaşam),</li> <li>✓ Beslenmealışkanlıkları,</li> <li>✓ Değerler,meslekietikkuralarıvb.</li> </ul>	<ul style="list-style-type: none"> <li>✓ Okulunteknolojik kullanım durumu</li> <li>✓ e-Devletuygulamaları,</li> <li>✓ DijitalPlatformlarüzereindenuzaktan eğitimimkânları,</li> <li>✓ Okulun sahip olmadığı teknolojik araçlar</li> <li>✓ Personelinveöğrencilerin teknoloji kullanım kapasiteleri,</li> <li>✓ Personelinveöğrencilerin sahip olduğu teknolojik araçlar,</li> <li>✓ Teknolojialanındakigelişmeler</li> <li>✓ Teknolojinineğitimdekullanımı</li> </ul>
<b>CevreselEtkenler</b>	
<ul style="list-style-type: none"> <li>✓ Havavesukirlenmesi,</li> <li>✓ Doğalkaynaklarınkorunmasıiçinyapılançalışmalar,</li> <li>✓ Çevredeyoğunlukgösteren hastalıklar,</li> <li>✓ Doğalafetler(depremkuşağında bulunma, Covid19,kenevakalarıvb.)</li> <li>✓ Afetler, depremler, savaşlar, iç karışıklıklar nedeniyle eğitim iş birliklerinin bozulması</li> </ul>	

## 2.9. GZFT Analizi

GZFT analizi ile okulumuzu etkileyen koşullar sistematik olarak incelenmiş ve okulumuzun güçlü ve zayıf yönleri ile okul dışında oluşabilecek fırsatlar ve tehditler belirlenmiştir. GZFT analizi ile planlamayapılırken okulungüçlüve zayıfyönleriile karşı karşıya olduğu fırsatları ve tehditleri analiz etmeye ve geleceğe dönük stratejiler geliştirmeye yardımcı olmuştur.

### 2.9.1. Güçlü ve Zayıf Yönler

Güçlü yönler ile okul tarafında kontrol edilebilen, okulun amaç ve hedeflerine ulaşırken yararlanabileceği, yüksek değer ürettiği ya da başarılı performans gösterdiği ve paydaşların okulun olumlu özellikleri olarak gördüğü hususlar belirlenmiştir. Zayıf yönler ile okulun başarısını etkileyebilecek eksiklikleri ya da gelişmeye açık alanları belirlenmiştir.

## GÜÇLÜ YÖNLER

- Sınıf mevcutlarının eğitim-öğretime elverişli olması, öğrencilerin okula devamının sağlanması, disiplinsizlik ve karmaşa bulunmaması
- Teknolojik alt yapıdan öğretmenlerin yararlanma düzeylerinin yüksek olması. Genç ve dinamik bir eğitim çalışanlarının bulunması.
- Velilerle işbirliğinin yapılması. Gönüllü velilerimizin yeterli düzeyde olması
- Okulun bina yapısının çok büyük ve karmaşık olmaması sebebiyle kontrolünün sağlıklı bir şekilde yapılması
- Teknolojik donanım yönünden okulumuzun yeterli olması
- Bakanlığımızdan yeterli ödeneklerin sağlanarak kaynakların verimli kullanılması.
- Öğretmenler kurulunda ve toplantılarda alınan kararların herkes tarafından benimsenip uygulanabilmesi.
- Çalışanlarla ikili iletişim kanallarının açık olması

- Sosyo-ekonomik düzeyi düşük olan öğrencilerinden beklenen istendik davranışlardan yeterince dönüt alınamaması
- Yabancı uyruklu öğrenci sayısının çokluğundan dolayı ilgili ders kazanımlarını yabancı uyruklu öğrencilere aktarmada güçlük çekilmesi
- Sosyo-ekonomik düzeyi düşük velilerin çokluğundan dolayı, okul-veli işbirliğinin zaman zaman beklenen düzeyde olmaması
- Okulumuzun kapalı spor salonunun olmamasından kaynaklı sportif etkinliklerin istenilen düzeyde verimli bir şekilde gerçekleştirilememesi
- Okul güvenlik kameralarının analog ve yetersiz sayıda olması.
- Okulumuz sosyo-ekonomik düzeyi düşük bir bölgede olup yeterli sayıda bağış yardımıyla bulunan paydaşların olmaması
- Okulda kadrolu idari ve yardımcı personel eksikliğinin bulunması
- Öğrenci profilinin düşük olmasından kaynaklı olarak öğrenciler tarafından argo kelimelerin sıkça kullanılması. Bazı velilerimizin duyarsızlığından dolayı okul-veli işbirliğinin bu konuda sağlanamaması

### 2.9.2. Fırsatlar ve Tehditler

Fırsatlar, okulun kontrolü dışında ortaya çıkan ve okul için avantaj sağlaması muhtemel olan etkenlerdir. Tehditler ise okulun kontrolü dışında gerçekleşen ve olumsuz etkilerinin önlenmesi ya da sınırlandırılması gereken unsurlar olup; okulumuzu etkileyebilecek politik, ekonomik, sosyo-kültürel, teknolojik ya da diğer etkenlerdir. Bu kapsamda değerlendirilmiştir.

## FIRSLAR

- Politik Yerel Yönetimin eğitim hizmetlerine yönelik duyarlılığı.
- Ekonomik Okulun şehir merkezine yakın olması, öğrencilerin çok az masrafla sosyal, sportif ve kültürel faaliyetlere ulaşabilmesi.
- Sosyokültürel Yakın sosyal çevrede ve şehir ölçeğinde eğitim kurumuna destek olma eğiliminin orta düzeyde olması
- Teknolojik Teknolojinin eğitim için faydalı olacağı inanç.
- Siyasi Eğitim politikalarının olumlu yönde geliştirilmesi

## TEHDİTLER

- Politik Okulun iş sağlığı ve güvenliği ile ilgili endişeler ile yetersiz ve kalifiyesiz personel görevlendirilmesi.
- Ekonomik Sosyal kesimler arasındaki ekonomik ve kültürel kopukluklar
- Sosyokültürel Giderek yoğunluk kazanan ekonomik, sosyal ve kültürel tatmin düzeyi düşük nüfus yoğunlaşmasının baskısı
- Teknolojik Teknolojik alt yapının yenilenmesinde ortaya çıkan maliyet
- Siyasi Sürekli değişen eğitim politikalarına uyum sağlamada karşılaşılan güçlükler

GZFT analizin ile güçlü ve zayıf yönler ile fırsatlar ve tehditler arasındaki ilişkileri analiz ederek strateji geliştirme sürecine yön verilmiştir. GZFT analizi çalışmasını takiben, stratejilerin belirlenmesine yardımcı olacak tamamlayıcı bir çalışma Tablo 30'da belirtilmiştir. Bu kapsamda, GZFT analizi sonuçlarıyla stratejiler arasındaki ilişki belirlenmiştir.

**Tablo31.GZFTStratejileri**

<b>Güçlü Yönler</b>	<b>Fırsatlar</b>	<b>Tehditler</b>
<p>→ Sınıf mevcudlarının eğitim-öğretime elverişli olması, öğrencilerin okula devamının sağlanması, disiplinsizlik ve karmaşa bulunmaması</p> <p>→ Teknolojik alt yapıdan öğretmenlerin yararlanma düzeylerinin yüksek olması. Genç ve dinamik bir eğitim çalışanlarının bulunması.</p> <p>→ Teknolojik donanım yönünden okulumuzun yeterli olması</p> <p>→ Velilerle işbirliğinin yapılması. Gönüllü velilerimizin yeterli düzeyde olması</p> <p>→ Öğretmenler kurulunda ve toplantılarda alınan kararların herkes tarafından benimsenip uygulanabilmesi.</p> <p>→ Çalışanlarla ikili iletişim kanallarının açık olması</p>	<p>→ Eğitim politikalarının olumlu yönde geliştirilmesi</p> <p>→ Teknolojinin eğitim için faydalı olacağı inanç.</p> <p>→ Yakın sosyal çevrede ve şehir ölçeğinde eğitim kurumuna destek olma eğiliminin orta düzeyde olması</p> <p>→ Yerel Yönetimin eğitim hizmetlerine yönelik duyarlılığı.</p> <p>→ Okulun şehir merkezine yakın olması, öğrencilerin çok az masrafla sosyal, sportif ve kültürel faaliyetlere ulaşabilmesi.</p>	<p>→ Sürekli değişen eğitim politikalarına uyum sağlamada karşılaşılan güçlükler</p> <p>→ Teknolojik alt yapının yenilenmesinde ortaya çıkan maliyet</p> <p>→ Giderek yoğunluk kazanan ekonomik, sosyal ve kültürel tatmin düzeyi düşük nüfus yoğunlaşmasının baskısı</p> <p>→ Okulun iş sağlığı ve güvenliği ile ilgili endişeler ile yetersiz ve kalifiyesiz personel görevlendirilmesi.</p> <p>→ Sosyal kesimler arasındaki ekonomik ve kültürel kopukluklar</p>
<p>→ Bakanlığımızdan yeterli ödeneklerin sağlanarak kaynakların verimli kullanılması</p> <p>→ Okulun bina yapısının çok büyük ve karmaşık olmaması sebebiyle kontrolünün sağlıklı bir şekilde yapılması</p>		
<b>Zayıf Yönler</b>	<b>Fırsatlar</b>	<b>Tehditler</b>
<p>→ Sosyo-ekonomik düzeyi düşük olan öğrencilerinden beklenen istendik davranışlardan yeterince dönüt alınamaması</p> <p>→ Okulumuz sosyo-ekonomik düzeyi düşük bir bölgede olup yeterli sayıda bağış yardımıyla bulunan paydaşların olmaması</p> <p>→ Sosyo-ekonomik düzeyi düşük velilerin çokluğundan dolayı, okul-veli işbirliğinin zaman zaman beklenen düzeyde olmaması</p> <p>→ Okul güvenlik kameralarının analog ve yetersiz sayıda olması.</p> <p>→ Okulumuzun kapalı spor salonunun olmamasından kaynaklı sportif etkinliklerin istenilen düzeyde verimli bir şekilde gerçekleştirilememesi</p> <p>→ Okulda kadrolu idari ve yardımcı personel eksikliğinin bulunması</p> <p>→ Yabancı uyruklu öğrenci sayısının çokluğundan dolayı ilgili ders kazanımlarını yabancı uyruklu öğrencilere aktarmada güçlük çekilmesi</p> <p>→ Öğrenci profilinin düşük olmasından kaynaklı olarak öğrenciler tarafından argo kelimelerin sıkça kullanılması. Bazı velilerimizin duyarsızlığından dolayı okul-veli işbirliğinin bu konuda sağlanamaması</p>	<p>→ Okulun şehir merkezine yakın olması, öğrencilerin çok az masrafla sosyal, sportif ve kültürel faaliyetlere ulaşabilmesi.</p> <p>→ Yakın sosyal çevrede ve şehir ölçeğinde eğitim kurumuna destek olma eğiliminin orta düzeyde olması</p> <p>→ Teknolojinin eğitim için faydalı olacağı inanç.</p> <p>→ Yerel Yönetimin eğitim hizmetlerine yönelik duyarlılığı.</p> <p>→ Eğitim politikalarının olumlu yönde geliştirilmesi</p>	<p>→ Sosyal kesimler arasındaki ekonomik ve kültürel kopukluklar</p> <p>→ Giderek yoğunluk kazanan ekonomik, sosyal ve kültürel tatmin düzeyi düşük nüfus yoğunlaşmasının baskısı</p> <p>→ Teknolojik alt yapının yenilenmesinde ortaya çıkan maliyet</p> <p>→ Okulun iş sağlığı ve güvenliği ile ilgili endişeler ile yetersiz ve kalifiyesiz personel görevlendirilmesi.</p> <p>→ Sürekli değişen eğitim politikalarına uyum sağlamada karşılaşılan güçlükler</p>



## **2.10. Tespit ve İhtiyaçların Belirlenmesi**

Durum analizi çerçevesinde gerçekleştirilen tüm çalışmalardan elde edilen veriler; paydaş anketleri, toplantı tutanakları vs. göz önünde bulundurularak özet bir bakış geliştirilmiştir.

Stratejik planın oluşturulması sürecinde gerçekleştirilen, iç ve dış paydaşların GZFT analiz sonuçlarından elde edilen bilgiler doğrultusunda eğitim ve öğretim sisteminin sorun ve gelişim alanları tespit edilmiştir. Paydaşların görüşleri dikkate alınarak güçlü ve zayıf yönler ile fırsat ve tehdit oluşturan durumlar saptanmış ve eğitim öğretim alanındaki sorun ve gelişim alanları belirlenmiştir.

Okula devamın sağlanması, temel eğitimden ortaöğretime geçiş, özel eğitime ihtiyaç duyan bireylerin eğitime erişimi, eğitim öğretim sürecinde sanatsal, sportif ve kültürel faaliyetler, öğretmenlere yönelik hizmetiçi eğitimler, yabancı dil becerileri, eğitim öğretim ortamlarının yetersizliği, donatım eksiklerinin giderilmesi, okuma kültürü, okul sağlığı ve hijyen, bilgi ve iletişim teknolojilerinin kullanımı, sınavlarla ilgili bilgilendirme çalışmaları, eğitsel, mesleki ve kişisel rehberlik hizmetleri, ödüllendirme çalışmaları, ödeneklerin etkin ve verimli kullanımı, fiziki mekân sorunlarının çözülmesi gibi konularda tespit ve ihtiyaçlarımız belirlenmiştir.

## **3. GELECEĞEBAKIŞ**

Geleceğe bakış bölümünde misyon, vizyon ve temel değerler yer almaktadır. Öğretmenlerimiz, öğrencilerimiz, velilerimiz, çalışanlarımız ve diğer paydaşlarımızdan alınan görüşler, sonucunda stratejik plan hazırlama ekibi tarafından oluşturulan Misyon, Vizyon, Temel Değerler; okulumuz üst kurulana sunulmuş ve üst kurul tarafından onaylanmıştır.

### **3.1. Misyon**

Misyonumuz ulusal ve evrensel değerlerin farkında olup, değişime ve gelişime açık, Atatürk ilkelerine bağlı, demokratik toplum düzenini benimseyen, kendine güvenen, çevresine saygılı, yaratıcı ve farklı düşünebilen, sorumluluk sahibi bireyler yetiştirmek.

### **3.2. Vizyon**

Okulumuzu; öğrencileri, öğretmenleri ve velileri ile çevrede örnek gösterebilecek, gurur duyacak, başarılı bir kurum haline getirmek.

### 3.3. Temel Değerler

- 1) Nitelikli eğitim
- 2) Bireysel öğrenme ve becerileri desteklemek
- 3) Açıklık ve erişilebilirlik
- 4) Hesap verilebilirlik
- 5) Etkili okul içi ve dışı iletişim
- 6) Hakkaniyet ve eşitlik
- 7) Sorumluluk
- 8) Din, ahlak ve değerlere bağlılık

## 4. AMAÇ, HEDEF VE PERFORMANS GÖSTERGESİ İLE STRATEJİLERİN BELİRLENMESİ

Strateji geliştirme, geleceğe yönelik “ideal” ve “ortak” bakışıdır. Belirlenen vizyona ulaşmak için durum analizi sonucunda ortaya çıkan ihtiyaçlar çerçevesinde amaçlar ve bu amaçları gerçekleştirmeye yönelik hedefler belirlenmiştir. Amaç ve hedeflere ilişkin çalışmalar stratejik planlama ekibinin koordinasyonunda yürütülmüştür. Bu çalışmalar çerçevesinde, her bir hedef için hedef kartları oluşturulur.

Okulumuzun 2024-2028 Stratejik Planı

- Erişim ve eğitim öğretime erişim ve katılım
- Eğitim ve Öğretimde Kalite
- Kurumsal Kapasite

olmak üzere **3 tema** altında amaç, hedef, performans göstergeleri ile stratejileri tür ve yapısal özelliklerini dikkate alarak belirlenmiştir.

### 4.1. Amaçlar

Amaçlar,

- Okulun misyonunun gerçekleştirilmesine katkıda bulunurlar.
- İddialı ama gerçekçi ve ulaşılabilir olmalı ve hedefler için bir çerçeve çizmelidir.
- Orta ve uzun vadeli bir zaman dilimini kapsar nitelikte olmalıdır.
- Üst politika belgesi olan stratejik planlarda yer alan amaçlarla uyumlu ve

amaçları tamamlayıcı nitelikte olmalıdır.

- Ulaşılmak isteneni nihai sonucu açık bir şekilde ifade etmelidir.
- Okulların stratejik planlarında yer alan amaç sayısının en az üç, en fazla yedi olması ve bu amaçların Eğitime Öğretime Erişim ve Katılım, Eğitim Öğretimde Kalite ve Kurumsal Kapasitenin Geliştirilmesi temalarının yönelik oluşturulması gerekir.

Yukarıda belirlenen özelliklere göre 3 tema altında 6 amacımız aşağıda listelenmiştir.

### **TEMA. Eğitim-Öğretime Erişim ve Katılım**

**Amaç 1** Öğrencilerin eğitim öğretime etkin katılımlarıyla donanımlı olarak bir üst öğrenime geçişi sağlanacaktır.

### **TEMA: Eğitim ve Öğretimde Kalite**

**Amaç 2** Öğrencilere medeniyetimizin ve insanlığın ortak değerleriyle çağın gereklerine uygun bilgi, beceri, tutum ve davranışlar kazandırılacaktır.

**Amaç 3** Ortaokul kademesinde öğrencilerin kaliteli eğitime erişimleri fırsat eşitliği temelinde artırılarak bilişsel, duyuşsal ve fiziksel olarak çok yönlü gelişimleri sağlanacak ve temel hayat becerilerini edinmiş öğrenciler yetiştirilecektir.

### **TEMA: Kurumsal Kapasite**

**Amaç 4** Eğitim ve öğretimin niteliğinin geliştirilmesini sağlanacaktır.

**Amaç 5** Eğitim ortamlarının fiziki imkânları geliştirilecektir.

**Amaç 6** Okulun eğitimin temel ilkeleri doğrultusunda niteliğini arttırmak amacıyla kurumsal kapasite geliştirilecektir.

## **4.2. Hedefler**

Hedefler,

- Amaçların gerçekleştirilmesine yönelik öngörülen çıktı ve sonuçların tanımlanmış bir zaman dilimii çerisinden nitelik ve nicelik olarak ifadesidir.
- Miktar ve zaman cinsinden ifade edilebilir olması gerekmektedir.
- Okulun misyon, vizyon, temel değerleri ve amaçlarıyla tutarlı olması gerekir.
- Durum analizinde ulaşılan tespitler ve ihtiyaçlarla uyumlu olmalıdır.
- Açık, anlaşılabilir, somut, ölçülebilir, sonuç odaklı zaman çerçevesi belirli bir şekilde oluşturulmaları gerekmektedir.

- Miktar ve zaman bağlamında ifade edilen hedefler en az bir, en fazla beş performans göstergesiyle birlikte sunulur.
- Uygulanabilir olması açısından her bir amaca yönelik en az iki, en fazla beş hedef belirlenmelidir.

Yukarıda belirlenen özelliklere göre 6 amaç altında yer alan 6 hedefimiz aşağıda listelenmiştir.

**Hedef 1.1** Öğrenme kayıpları önleyici çalışmalar yapılarak azaltılacaktır.

**Hedef 2.1** Öğrencilerin akademik başarılarıyla birlikte tasarım ve girişimcilik yönlerini artırmaya yönelik bütüncül çalışmalar yürütülecektir.

**Hedef 3.1** Öğrencilerin bilimsel, kültürel, sanatsal, sportif ve toplum hizmeti alanlarında ders dışı etkinliklere katılım oranı artırılacaktır

**Hedef 4.1** Kurum personelinin mesleki gelişimlerinin artırılması sağlanacaktır.

**Hedef 5.1** Temel eğitimde okulların niteliğini arttıracak uygulamalara ve çalışmalara yer verilmesi sağlanacaktır.

**Hedef 6.1** Eğitim ve öğretimin sağlıklı ve güvenli bir ortamda gerçekleştirilmesi için okul sağlığı ve güvenliği geliştirilecektir.

### **4.3. Performans Göstergeleri**

Performans göstergeleri,

- Okulun hedeflerine ne kadar etkili bir şekilde ulaştığını gösteren ve performansının ölçülebilir ölçümlerdir.
- Bir faaliyetin hedeflerle karşılaştırıldığında gerçekleştirilip gerçekleştirilmediğini veya nasıl gerçekleştirildiğini ölçmeyi mümkün kılacak göstergelerdir.
- Bir faaliyetin ne kadar iyi çalıştığını gösterir.
- Genel performans hakkında veri sağlar.
- Okulun ne yaptığının genel resmine katkıda bulunur.
- İyileştirme ve geliştirme alanlarını belirlerler.
- Nereye müdahale edileceğini belirler.
- İlerlemeyi ölçer.

Yukarıda belirlenen özelliklere göre 6 amaç ve 6 hedef altında yer alan 34 performans göstergemiz aşağıda listelenmiştir

**PG 1.1.1** Bir eğitim ve öğretim yılında destekleme ve yetiştirme kurslarına kayıt yaptıran öğrenci oranı (%)

**PG 1.1.2** Destekleme ve yetiştirme kurslarına devam eden öğrencilerin katılım sağladığı derslerin not ortalaması

**PG 1.1.3** 20 gün ve üzeri özürsüz devamsızlık yapan öğrenci oranı (%)

**PG 1.1.4** 20 gün ve üzeri özürlü devamsızlık yapan öğrenci oranı (%)

**PG 2.1.1** Matematik dersi yıl sonu puanı ortalaması

**PG 2.1.2** Türkçe dersi yıl sonu puanı ortalaması

**PG 2.1.3** Fen Bilimleri dersi yıl sonu puanı ortalaması

**PG 2.1.4** Sosyal Bilimler dersi yıl sonu puanı ortalaması

**PG 2.1.5** Yabancı dil dersi yıl sonu puanı ortalaması

**PG 2.1.6** Öğrenci başına okunan kitap sayısı

**PG 2.1.7** Okulun katılım sağladığı ulusal ve uluslararası proje sayısı

**PG 2.1.8** Bir eğitim ve öğretim yılında yerel, ulusal ve uluslararası proje, yarışma vb. etkinliklere katılan öğrenci oranı (%)

**PG 2.1.9** Ortaokul 5. sınıflarda yabancı dil ağırlıklı eğitim alan öğrenci oranı

**PG 3.1.1** Okulda bir eğitim ve öğretim döneminde bilimsel, kültürel, sanatsal ve sportif alanlarda en az bir faaliyete katılan öğrenci oranı (%)

**PG 3.1.2** Bir eğitim ve öğretim yılında en az iki sosyal sorumluluk ve toplum hizmeti çalışmalarına katılan öğrenci oranı (%)

**PG 3.1.3** Bir eğitim ve öğretim yılında yerel, ulusal ve uluslararası proje, yarışma vb. etkinliklere katılan öğrenci oranı (%)

**PG 3.1.4** Okulda bir eğitim ve öğretim yılında geleneksel çocuk oyunları alt başlığında en az bir faaliyete katılan öğrenci oranı (%)

**PG 3.1.5** Okulda bir eğitim ve öğretim yılında geleneksel çocuk oyunlarına yönelik olarak düzenlenen alan/mekan sayısı.

**PG 4.1.1** Hizmet içi eğitim alan yönetici ve öğretmen sayısı

**PG 4.1.2** Eğitim alan yardımcı personel sayısı

**PG 4.1.3** Uzaktan hizmet içi eğitime katılan öğretmen sayısı

**PG 4.1.4** Ulusal ve uluslararası projelere katılım sağlayan öğretmen sayısı

**PG 4.1.5** Öğretmenlere yönelik düzenlenen eğitim sayısı

**PG 4.1.6** Yöneticilere yönelik düzenlenen eğitim sayısı

**PG 4.1.7** Yüksek lisans eğitimini sürdüren/ tamamlayan öğretmen ve yönetici sayısı

**PG 4.1.8** Doktora eğitimini sürdüren/tamamlayan öğretmen ve yönetici sayısı

**PG 5.1.1** İyileştirilen fiziki mekân sayısı.

**PG 6.1.1** Okulda yaşanan kaza sayısı

**PG 6.1.2** Bağımlılıkla mücadele ile ilgili konularda eğitim alan öğrenci ve öğretmen sayısı

**PG 6.1.3** Akran zorbalığı ve siber zorbalıkla ilgili konularda eğitim alan öğretmen, öğrenci ve veli sayısı

**PG 6.1.4** Sağlıklı beslenme ve obezite ile ilgili konularda verilen eğitim alan öğrenci, öğretmen ve veli sayısı

**PG 6.1.5** Hijyen, gıda güvenliği, bulaşıcı hastalıklar ile ilgili konularda verilen eğitim alan öğrenci, öğretmen ve personel sayısı

**PG 6.1.6** Sivil savunma eğitimlerine katılan öğrenci ve öğretmen sayısı

**PG 6.1.7** Afet ve acil durum tatbikat sayısı

## **4.4. Stratejilerin Belirlenmesi**

Stratejiler,

- Okulun hedeflerine nasıl ulaşılacağını gösteren kararlar bütünüdür.
- Stratejiler, hedeflere yönelik belirlenir.
- Bir hedef için alternatif stratejiler değerlendirilerek bunlar arasından en fazla beş tanesine planda yer verilir.
- Stratejiler oluşturulurken okul/kurumun kaynakları ve farklı alanlardaki yetkinliği göz önünde bulundurulur.
- Stratejiler, hedeflerin hangi faaliyetlerle uygulamaya geçirileceğinin çerçevesini çizer.

Yukarıda belirlenen özelliklere göre 6 amaç ve 6 hedef altında yer alan 26 stratejimiz aşağıda listelenmiştir.

**S-1.1.1** Öğrencilerin genel derslerdeki kazanım eksiklikleri tespit edilerek destekleme ve yetiştirme kurslarıyla akademik yeterliklerinin artırılması sağlanacaktır.

**S-1.1.2** Dijital platformlar aracılığıyla öğrencilerin tamamlayıcı ve destekleyici eğitim almaları sağlanacaktır.

**S-1.1.3** DYK'lara yönelik ders içeriklerine katkı sağlayacak etkinlik, okuma vb aktivitelerin zenginleştirilmesi sağlanacaktır.

**S-1.1.4** DYK içerikleri öğrencinin hazır bulunuşluk seviyesi dikkate alınarak hazırlanacaktır.

**S-1.1.5** Öğrencilerin devamsızlık nedenleri tespit edilerek devamsızlığa neden olan etmenler giderilecektir

**S-2.1.1** Öğrencilerin kazanım eksiklikleri tespit edilerek destekleme ve yetiştirme kurslarıyla akademik yeterliklerinin artırılması sağlanacaktır.

**S-2.1.2** Öğrencilerin kompozisyon, resim, şiir vb. yarışmalara katılımları teşvik edilecek, okul içerisinde yapılan yarışmalarda öğrencilerin ödüllendirilmesi sağlanacaktır.

**S-2.1.3** Okul kütüphanesi zenginleştirilecek, öğrencilerin kitap okumasını teşvik edecek etkinlikler düzenlenecektir.

**S-2.1.4** Öğrencilerin yerel, ulusal ve uluslararası proje ve yarışmalara katılmaları teşvik edilecektir.

**S-2.1.5** Öğrencilerin ortaokul 5.sınıflarda yabancı dil ağırlıklı eğitim almaları sağlanacaktır.

**S-3.1.1** Her bir öğrencinin bir kulüp faaliyetinde aktif olarak yer alması sağlanarak kulüp faaliyetlerinin etkinliği artırılabilecektir.

**S-3.1.2** Okul bünyesinde etkinlik ve yarışmalar düzenlenecektir.

**S-3.1.3** Okul bahçeleri çocukların geleneksel oyunlarla vakit geçirmelerini sağlayacak ve gelişimlerini destekleyecek şekilde etkin olarak kullanılacaktır.

**S-3.1.4** Öğrencilerin yerel, ulusal ve uluslararası proje ve yarışmalara katılmaları teşvik edilecektir.

**S-3.1.5** E-okul sisteminde bulunan sosyal etkinlik modülünde gerçekleştirilen etkinlikler işlenecektir.

**S-4.1.1** Okul yöneticilerinin ve öğretmenlerin mesleki gelişim ihtiyaçları tespit edilerek bu ihtiyaçları gidermeye yönelik bir mesleki gelişim planı hazırlanacaktır.

**S-4.1.2** Bakanlık, diğer kurum ve kuruluşlarla yapılan iş birlikleri kapsamında yardımcı personelin görev alanı ile ilgili iş başı eğitim almaları sağlanacaktır.

**S-4.1.3** Okul öğretmenlerinin alanlarında mesleki gelişimlerini ve öğretmenlik yeterliklerini geliştirmek için mahalli ve merkezi düzeyde eğitim almaları sağlanacaktır.

**S-4.1.4** Okul yöneticilerinin ve öğretmenlerin dijital platformlar aracılığıyla verilen eğitimlere katılmaları teşvik edilecektir.

**S-4.1.5** Okul personelinin motivasyon, iş doyumunu ve kurumsal bağlılık düzeylerini artıracak çalışmalar yapılacaktır.

**S-5.1.1** Fiziki mekânların (derslikler, spor salonu, kütüphaneler, atölyeler vb.) iyileştirilmesi için kamu idareleri, belediyeler ve işverenlerle iş birlikleri yapılacaktır.

**S-6.1.1** Eğitim ortamları iş sağlığı ve güvenliği yönergesine uygun hâle getirilecektir.

**S-6.1.2** Öğrenci, öğretmen ve velilerde farkındalık oluşturmak için bağımlılıkla mücadele, akran zorbalığı, siber zorbalık, sağlıklı beslenme ve obezite, hijyen, bulaşıcı hastalıklar ve

gıda güvenliği gibi konularda alan uzmanları ile iş birliğinde eğitimler düzenlenecektir.

**S-6.1.3** Doğa, insan ve teknoloji kaynaklı (deprem, sel, heyelan, yangın, çığ ve salgın hastalıklar vd.) afetlere karşı gerekli tedbirlerin alınması için çalışmalar yapılacaktır.

**S-6.1.4** Okulun afet ve acil durum eylem planının güncel tutulması sağlanacaktır.

**S-6.1.5** Afet ve acil durum tatbikatları düzenlenecektir.

**Tablo32.Amaç,Hedef,GöstergeveStratejilereİlişkinKartlar**

<b>Amaç1</b>	Öğrencilerin eğitim öğretime etkin katılımlarıyla donanımlı olarak bir üst öğrenime geçişi sağlanacaktır.
<b>Hedef1.1</b>	Öğrenme kayıpları önleyici çalışmalar yapılarak azaltılacaktır.

PerformansGöstergeleri	Hedefe Etkisi (%)	Plan Dönemi Başlangıç Değeri	2024	2025	2026	2027	2028	İzleme Sıklığı	Rapor Sıklığı
<b>PG 1.1.1</b> Bir eğitim ve öğretim yılında destekleme ve yetiştirme kurslarına kayıt yaptıran öğrenci oranı (%)	25	29,33	30	31	32	33	34	6 Ay	6 Ay
<b>PG 1.1.2</b> Destekleme ve yetiştirme kurslarına devam eden öğrencilerin katılım sağladığı derslerin not ortalaması	25	70,25	72	74	76	78	80	6 Ay	6 Ay
<b>PG 1.1.3</b> 20 gün ve üzeri özürsüz devamsızlık yapan öğrenci oranı (%)	25	11,75	10	9	8	7	6	6 Ay	6 Ay
<b>PG 1.1.4</b> 20 gün ve üzeri özürsüz devamsızlık yapan öğrenci oranı (%)	25	14,43	14	13	12	11	10	6 Ay	6 Ay
<b>Koordinatör Birim</b>	Okul İdaresi								
<b>İş birliği Yapılacak Birimler</b>	İlçe MEM, Rehberlik Servisi, Okul Aile Birliği, Veliler								
<b>Riskler</b>	<ul style="list-style-type: none"> <li>Aileleri gelişim temelli değerlendirme anlayışından uzaklaştıran kademeler arası geçişlerde uygulanan sınav yöntemlerinin devam ettirilmesi</li> <li>Öğrencilerin okula devamının sağlanması hususunda okul-aile iş birliğinin yetersiz kalması</li> <li>Öğrenme kayıplarının telafi edilmesi amacıyla düzenlenen mekanizmaların yetersiz kalması</li> </ul>								
<b>Stratejiler</b>	<p><b>S- 1.1.1</b> Öğrencilerin genel derslerdeki kazanım eksiklikleri tespit edilerek destekleme ve yetiştirme kurslarıyla akademik yeterliklerinin artırılması sağlanacaktır.</p> <p><b>S- 1.1.2</b> Dijital platformlar aracılığıyla öğrencilerin tamamlayıcı ve destekleyici eğitim almaları sağlanacaktır.</p> <p><b>S- 1.1.3</b> DYK'lara yönelik ders içeriklerine katkı sağlayacak etkinlik, okuma vb aktivitelerin zenginleştirilmesi sağlanacaktır.</p> <p><b>S- 1.1.4</b> DYK içerikleri öğrencinin hazır bulunuşluk seviyesi dikkate alınarak hazırlanacaktır.</p> <p><b>S- 1.1.5</b> Öğrencilerin devamsızlık nedenleri tespit edilerek devamsızlığa neden olan etmenler giderilecektir</p>								
<b>Maliyet Tahmini</b>	158.032,71 TL								
<b>Tespitler</b>	<ul style="list-style-type: none"> <li>Destekleme ve Yetiştirme Kursları'nda devamsızlık oranının ve kapanan kurs sayısının fazla olması</li> <li>Öğrenme kayıplarını önlemeye yönelik mekanizmaların yetersiz kalması</li> </ul>								
<b>İhtiyaçlar</b>	<ul style="list-style-type: none"> <li>Devamsızlığın önlenmesi ve öğrenme kayıplarının giderilmesi için rehberlik sisteminin geliştirilmesi</li> <li>Öğrenciler üzerinde sınav baskısı oluşturmayacak bir geçiş sistemi</li> <li>Öğrenme kayıplarını telafi edecek güçlü mekanizmalara ihtiyaç duyulması</li> </ul>								



<b>Amaç2</b>	Öğrencilere medeniyetimizin ve insanlığın ortak değerleriyle çağın gereklerine uygun bilgi, beceri, tutum ve davranışlar kazandırılacaktır.
<b>Hedef2.1</b>	Öğrencilerin akademik başarılarıyla birlikte tasarım ve girişimcilik yönlerini artırmaya yönelik bütüncül çalışmalar yürütülecektir.

Performans Göstergeleri	Hedef Etkisi (%)	Plan Dönemi Başlangıç Değeri	2024	2025	2026	2027	2028	İzleme Sıklığı	Rapor Sıklığı
PG 2.1.1 Matematik dersi yıl sonu puanı ortalaması	10	70,86	71	72	73	74	75	6 Ay	6 Ay
PG 2.1.2 Türkçe dersi yıl sonu puanı ortalaması	10	72,96	73	74	75	76	77	6 Ay	6 Ay
PG 2.1.3 Fen Bilimleri dersi yıl sonu puanı ortalaması	10	77,37	78	79	80	81	82	6 Ay	6 Ay
PG 2.1.4 Sosyal Bilimler dersi yıl sonu puanı ortalaması	10	77,06	78	79	80	81	82	6 Ay	6 Ay
PG 2.1.5 Yabancı dil dersi yıl sonu puanı ortalaması	10	77,80	78	79	80	81	82	6 Ay	6 Ay
PG 2.1.6 Öğrenci başına okunan kitap sayısı	20	9	10	11	12	13	14	6 Ay	6 Ay
PG 2.1.7 Okulun katılm sağladığı ulusal ve uluslararası proje sayısı	10	2	3	4	5	6	7	6 Ay	6 Ay
PG 2.1.8 Bir eğitim ve öğretim yılında yerel, ulusal ve uluslararası proje, yarışma vb. etkinliklere katılan öğrenci oranı (%)	10	6,34	7	8	9	10	11	6 Ay	6 Ay
PG 2.1.9 Ortaokul 5. sınıflarda yabancı dil ağırlıklı eğitim alan öğrenci oranı	10	8,46	9	10	11	12	13	6 Ay	6 Ay
<b>Koordinatör Birim</b>	Okul İdaresi								
<b>İş birliği Yapılacak Birimler</b>	İlçe MEM, Rehberlik Servisi, Zümre Başkanları								
<b>Riskler</b>	<ul style="list-style-type: none"> <li>• Matematik ve Fen Bilimleri gibi sayısal içerikli derslerin başarısında öğrencilerin önyargılı olması</li> <li>• Türkçe ve Sosyal Bilimler gibi sözel içerikli derslerin başarısında sadece ezber yöntemiyle başarılı olunabileceğinin ön yargısının öğrenciler üzerinde olması</li> <li>• Yabancı dil eğitimine ilişkin farkındalığın yeterli olmaması</li> <li>• Kitap okuma ilgili örnek teşkil edecek velilerin yetersiz olması</li> <li>• Avrupa Birliği Projeleri konusunda ilçemizdeki çalışmaların nicelik ve nitelik yönünden artırılması</li> <li>• Yerel, ulusal ve uluslararası proje, yarışma vb. bazı etkinliklere maddi desteğin olmaması veya yeterli olmaması</li> </ul>								
<b>Stratejiler</b>	<p><b>S-2.1.1</b> Öğrencilerin kazanım eksiklikleri tespit edilerek destekleme ve yetiştirme kurslarıyla akademik yeterliklerinin artırılması sağlanacaktır.</p> <p><b>S-2.1.2</b> Öğrencilerin kompozisyon, resim, şiir vb. yarışmalara katılmaları teşvik edilecek, okul içerisinde yapılan yarışmalarda öğrencilerin ödüllendirilmesi sağlanacaktır.</p> <p><b>S-2.1.3</b> Okul kütüphanesi zenginleştirilecek, öğrencilerin kitap okumasını teşvik edecek etkinlikler düzenlenecektir.</p> <p><b>S-2.1.4</b> Öğrencilerin yerel, ulusal ve uluslararası proje ve yarışmalara katılmaları teşvik edilecektir.</p> <p><b>S-2.1.5</b> Öğrencilerin ortaokul 5.sınıflarda yabancı dil ağırlıklı eğitim almaları sağlanacaktır.</p>								
<b>Maliyet Tahmini</b>	474.098,13 TL								
<b>Tespitler</b>	<ul style="list-style-type: none"> <li>• Öğrencilerin yabancı dil becerilerini farklı alanlarda kullanmasını sağlayan disiplinler arası bir yaklaşımın olmaması,</li> <li>• Yabancı dil eğitiminin öğrencilerin bireysel farklılıkları ile öğretim kademeleri ve okul</li> </ul>								

	türlerini dikkate almayan tek tip bir yaklaşımla yapılması, • Öğrencilerin yabancı dil, Matematik, Türkçe ve Sosyal Bilgiler eğitimine destek olacak dijital içeriklerin ve platformların yetersiz olması,
<b>İhtiyaçlar</b>	• Yabancı dil eğitiminde ortaya konacak yeni yöntemler konusunda öğretmen eğitimlerinin yapılması • Yabancı dil, Matematik, Türkçe ve Sosyal Bilgiler eğitimine yönelik dijital içeriklerin ve platformların geliştirilmesi • Uluslararası hareketlilik programlarına yönelik farkındalığın artırılması

<b>Amaç3</b>	Ortaokul kademesinde öğrencilerin kaliteli eğitime erişimleri fırsat eşitliği temelinde artırılarak bilişsel, duyuşsal ve fiziksel olarak çok yönlü gelişimleri sağlanacak ve temel hayat becerilerini edinmiş öğrenciler yetiştirilecektir.
<b>Hedef3.1</b>	Öğrencilerin bilimsel, kültürel, sanatsal, sportif ve toplum hizmeti alanlarında ders dışı etkinliklere katılım oranı artırılabacaktır

Performans Göstergeleri	Hedef Etkisi (%)	Plan Dönemi Başlangıç Değeri	2024	2025	2026	2027	2028	İzleme Sıklığı	Rapor Sıklığı
<b>PG 3.1.1</b> Okulda bir eğitim ve öğretim döneminde bilimsel, kültürel, sanatsal ve sportif alanlarda en az bir faaliyete katılan öğrenci oranı (%)	20	23,15	25	27	29	31	33	6 Ay	6 Ay
<b>PG 3.1.2</b> Bir eğitim ve öğretim yılında en az iki sosyal sorumluluk ve toplum hizmeti çalışmalarına katılan öğrenci oranı (%)	20	12,42	14	16	18	20	22	6 Ay	6 Ay
<b>PG 3.1.3</b> Bir eğitim ve öğretim yılında yerel, ulusal ve uluslararası proje, yarışma vb. etkinliklere katılan öğrenci oranı (%)	20	8,33	9	10	11	12	13	6 Ay	6 Ay
<b>PG 3.1.4</b> Okulda bir eğitim ve öğretim yılında geleneksel çocuk oyunları alt başlığında en az bir faaliyete katılan öğrenci oranı (%)	20	5,40	7	9	11	13	15	6 Ay	6 Ay
<b>PG 3.1.5</b> Okulda bir eğitim ve öğretim yılında geleneksel çocuk oyunlarına yönelik olarak düzenlenen alan/mezan sayısı.	20	1	2	3	4	5	6	6 Ay	6 Ay
<b>Koordinatör Birim</b>	Okul İdaresi								
<b>İş birliği Yapılacak Birimler</b>	İlçe MEM, Öğretmenler, Okul Aile Birliği								
<b>Riskler</b>	<ul style="list-style-type: none"> <li>• Öğrencilerin ve velilerin bilimsel, kültürel, sanatsal ve sportif faaliyetlere ilişkin farkındalık düzeyinin çeşitlilik göstermesi</li> <li>• Özellikle uluslararası proje, yarışma vb. etkinliklerde yeterli çeşitlilik olmaması</li> <li>• Geleneksel çocuk oyunlarına yönelik olarak düzenlenecek olan alanların yetersiz olması.</li> </ul>								
<b>Stratejiler</b>	<p><b>S-3.1.1</b> Her bir öğrencinin bir kulüp faaliyetinde aktif olarak yer alması sağlanarak kulüp faaliyetlerinin etkinliği artırılabacaktır.</p> <p><b>S-3.1.2</b> Okul bünyesinde etkinlik ve yarışmalar düzenlenecektir.</p> <p><b>S-3.1.3</b> Okul bahçeleri çocukların geleneksel oyunlarla vakit geçirmelerini sağlayacak ve gelişimlerini destekleyecek şekilde etkin olarak kullanılacaktır</p> <p><b>S-3.1.4</b> Öğrencilerin yerel, ulusal ve uluslararası proje ve yarışmalara katılmaları teşvik edilecektir.</p>								

	<b>S-3.1.5</b> E-okul sisteminde bulunan sosyal etkinlik modülünde gerçekleştirilen etkinlikler işlenecektir.
<b>Maliyet Tahmini</b>	632.130,84 TL
<b>Tespitler</b>	<ul style="list-style-type: none"> <li>• Öğrencilerin bilimsel, kültürel, sanatsal ve sportif faaliyetlere katılımının düşük olması</li> <li>• Öğretmenlerin ulusal ve uluslararası proje, yarışma vb. etkinliklerin başvuru süreçleri ile ilgili yeterli ön bilgiye sahip olmaması</li> <li>• Ulusal ve uluslararası proje, yarışma vb. etkinliklerin başvuru ve yönetim süreçleri ile ilgili personellerin isteksizliği.</li> </ul>
<b>İhtiyaçlar</b>	<ul style="list-style-type: none"> <li>• Veli ve öğretmenlere yönelik olarak öğrencilerin bilimsel, kültürel, sanatsal ve sportif faaliyetlere katılımı yönünde farkındalık çalışmaları yürütülmesi</li> <li>• Ulusal ve uluslararası proje, yarışma vb. etkinlikler ile ilgili öğretmen ve yönetici eğitimlerinin yapılması</li> </ul>

<b>Amaç4</b>	Eğitim ve öğretimin niteliğinin geliştirilmesini sağlanacaktır.
<b>Hedef4.1</b>	Kurum personelinin mesleki gelişimlerinin artırılması sağlanacaktır.

Performans Göstergeleri	Hedef Etkisi (%)	Plan Dönemi Başlangıç Değeri	2024	2025	2026	2027	2028	İzleme Sıklığı	Rapor Sıklığı
<b>PG 4.1.1</b> Hizmet içi eğitim alan yönetici ve öğretmen sayısı	20	14	16	18	20	22	24	6 Ay	6 Ay
<b>PG 4.1.2</b> Eğitim alan yardımcı personel sayısı	10	3	4	4	4	4	4	6 Ay	6 Ay
<b>PG 4.1.3</b> Uzaktan hizmet içi eğitime katılan öğretmen sayısı	10	15	17	19	21	23	25	6 Ay	6 Ay
<b>PG 4.1.4</b> Ulusal ve uluslararası projelere katılım sağlayan öğretmen sayısı	10	3	4	5	6	7	8	6 Ay	6 Ay
<b>PG 4.1.5</b> Öğretmenlere yönelik düzenlenen eğitim sayısı	20	4	5	6	7	8	9	6 Ay	6 Ay
<b>PG 4.1.6</b> Yöneticilere yönelik düzenlenen eğitim sayısı	10	5	6	7	8	9	10	6 Ay	6 Ay
<b>PG 4.1.7</b> Yüksek lisans eğitimini sürdüren/ tamamlayan öğretmen ve yönetici sayısı	10	9	9	10	11	11	12	6 Ay	6 Ay
<b>PG 4.1.8</b> Doktora eğitimini sürdüren/tamamlayan öğretmen ve yönetici sayısı	10	0	0	1	1	1	1	6 Ay	6 Ay
<b>Koordinatör Birim</b>	Okul İdaresi								
<b>İş birliği Yapılacak Birimler</b>	İlçe MEM, Zümre Başkanları								
<b>Riskler</b>	<ul style="list-style-type: none"> <li>• YÖK ve üniversiteler ile yeterli düzeyde iş birliği imkânı sağlanamaması</li> <li>• Politika değişiklikleri yaşanması</li> <li>• Değişen teknolojik gelişmelere karşı uyum</li> </ul>								
<b>Stratejiler</b>	<p><b>S-4.1.1</b> Okul yöneticilerinin ve öğretmenlerin mesleki gelişim ihtiyaçları tespit edilerek bu ihtiyaçları gidermeye yönelik bir mesleki gelişim planı hazırlanacaktır.</p> <p><b>S-4.1.2</b> Bakanlık, diğer kurum ve kuruluşlarla yapılan iş birlikleri kapsamında yardımcı personelin görev alanı ile ilgili iş başı eğitim almaları sağlanacaktır.</p> <p><b>S-4.1.3</b> Okul öğretmenlerinin alanlarında mesleki gelişimlerini ve öğretmenlik yeterliklerini geliştirmek için mahalli ve merkezi düzeyde eğitim almaları sağlanacaktır.</p> <p><b>S-4.1.4</b> Okul yöneticilerinin ve öğretmenlerin dijital platformlar aracılığıyla verilen eğitimlere katılmaları teşvik edilecektir.</p> <p><b>S-4.1.5</b> Okul personelinin motivasyon, iş doyum ve kurumsal bağlılık</p>								

	düzeylerini artıracak çalışmalar yapılacaktır.
<b>Maliyet Tahmini</b>	158.032,71 TL
<b>Tespitler</b>	<ul style="list-style-type: none"> <li>• Yönetici ve öğretmenlerin mesleki gelişim eğitimlerinde üniversiteler ile yeterli düzeyde işbirliği imkanı sağlanamaması</li> <li>• Öğretmen ve yöneticilere verilen mesleki gelişim eğitimlerinin nitelik ve niceliğinin geliştirilmeye açık olması</li> <li>• Öğretmenlerin talep ettikleri düzeyde eğitim alamaması</li> <li>• Öğretmenlerin mesleki gelişim ihtiyaç ve önceliklerini belirlemede okulların ihtiyaçlarının yeterli düzeyde dikkate alınmaması</li> <li>• Pedagojik formasyon eğitimlerinin, öğretmenleri yeterli düzeyde mesleğe hazırlayamaması</li> </ul>
<b>İhtiyaçlar</b>	<ul style="list-style-type: none"> <li>• İhtiyaç duyulan alanlarda öğretmen ve yöneticilere üniversiteler aracılığıyla mesleki gelişim eğitimlerinin verilmesi</li> <li>• Mesleki gelişimde, yerel ihtiyaçlara duyarlı ve okul bağlamıyla uyumlu yeni yaklaşımlar olarak tanımlanan mesleki gelişim toplulukları, okul temelli mesleki gelişim ve öğretmen yönetici hareketlilik programlarının yaygınlaştırılması ve öğretmenlerin bu faaliyetlere erişilebilirliğinin artırılması</li> <li>• Pedagojik formasyona ilişkin eğitimlerin adayların uygulama becerilerini önceleyecek biçimde yeniden ele alınması</li> </ul>

<b>Amaç5</b>	Eğitim ortamlarının fiziki imkânları geliştirilecektir.
<b>Hedef5.1</b>	Temel eğitimde okulların niteliğini arttıracak uygulamalara ve çalışmalara yer verilmesi sağlanacaktır.

Performans Göstergeleri	Hedef Etkisi (%)	Plan Dönemi Başlangıç Değeri	2024	2025	2026	2027	2028	İzleme Sıklığı	Rapor Sıklığı
<b>PG 5.1.1</b> İyileştirilen fiziki mekân sayısı	<b>100</b>	<b>10</b>	<b>16</b>	<b>20</b>	<b>24</b>	<b>28</b>	<b>32</b>	<b>6 Ay</b>	<b>6 Ay</b>
<b>Koordinatör Birim</b>	Okul İdaresi								
<b>İş birliği Yapılacak Birimler</b>	İlçe MEM, Okul Aile Birliği, Hayırseverler, Belediye								
<b>Riskler</b>	<ul style="list-style-type: none"> <li>• Maliyetlerdeki öngörülemeyen artışlar</li> <li>• Doğa kaynaklı afetler</li> <li>• Tasarruf önceliklerindeki değişiklikler</li> </ul>								
<b>Stratejiler</b>	<b>S-5.1.1</b> Fiziki mekânların (derslikler, spor salonu, kütüphaneler, atölyeler vb.) iyileştirilmesi için kamu idareleri, belediyeler ve işverenlerle iş birlikleri yapılacaktır.								
<b>Maliyet Tahmini</b>	1.580,327,71 TL								
<b>Tespitler</b>	• Var olan eğitim binasının fiziksel imkânlarının yetersiz olması								
<b>İhtiyaçlar</b>	• Eğitim binasının niteliğinin artırılması için fiziksel imkânlarının iyileştirilmesi								

<b>Amaç6</b>	Okulun eğitimin temel ilkeleri doğrultusunda niteliğini arttırmak amacıyla kurumsal kapasite geliştirilecektir.
<b>Hedef6.1</b>	Eğitim ve öğretimin sağlıklı ve güvenli bir ortamda gerçekleştirilmesi için okul sağlığı ve güvenliği geliştirilecektir.

Performans Göstergeleri	Hedef Etkisi (%)	Plan Dönemi Başlangıç Değeri	2024	2025	2026	2027	2028	İzleme Sıklığı	Rapor Sıklığı
<b>PG 6.1.1</b> Okulda yaşanan kaza sayısı	20	0	0	0	0	0	0	6 Ay	6 Ay
<b>PG 6.1.2</b> Bağımlılıkla mücadele ile ilgili konularda eğitim alan öğrenci ve öğretmen sayısı	10	465	500	550	600	650	709	6 Ay	6 Ay
<b>PG 6.1.3</b> Akran zorbalığı ve siber zorbalıkla ilgili konularda eğitim alan öğretmen, öğrenci ve veli sayısı	20	520	550	575	600	650	709	6 Ay	6 Ay
<b>PG 6.1.4</b> Sağlıklı beslenme ve obezite ile ilgili konularda verilen eğitim alan öğrenci, öğretmen ve veli sayısı	10	455	500	550	600	650	709	6 Ay	6 Ay
<b>PG 6.1.5</b> Hijyen, gıda güvenliği, bulaşıcı hastalıklar ile ilgili konularda verilen eğitim alan öğrenci, öğretmen ve personel sayısı	20	550	575	600	650	675	709	6 Ay	6 Ay
<b>PG 6.1.6</b> Sivil savunma eğitimlerine katılan öğrenci ve öğretmen sayısı	10	680	685	690	695	700	709	6 Ay	6 Ay
<b>PG 6.1.7</b> Afet ve acil durum tatbikat sayısı	10	1	1	1	2	2	2	6 Ay	6 Ay
<b>Koordinatör Birim</b>	Okul İdaresi								
<b>İş birliği Yapılacak Birimler</b>	İlçe MEM, Okul Aile Birliği, Öğretmenler, İlçe Belediye İtfaiye Amirliği, İlçe Sağlık Müdürlüğü								
<b>Riskler</b>	<ul style="list-style-type: none"> <li>Sunulacak eğitimler için paydaşların yeterli zaman ayıramaması</li> <li>İlgili paydaşlara sunulacak eğitimler için alanında uzman personellere ulaşılamaması</li> <li>Eğitim içerikleri ve materyallerin üretilmesinde maliyetlerin sürekli artması</li> </ul>								
<b>Stratejiler</b>	<p><b>S-6.1.1</b> Eğitim ortamları iş sağlığı ve güvenliği yönergesine uygun hâle getirilecektir.</p> <p><b>S-6.1.2</b> Öğrenci, öğretmen ve velilerde farkındalık oluşturmak için bağımlılıkla mücadele, akran zorbalığı, siber zorbalık, sağlıklı beslenme ve obezite, hijyen, bulaşıcı hastalıklar ve gıda güvenliği gibi konularda alan uzmanları ile iş birliğinde eğitimler düzenlenecektir.</p> <p><b>S-6.1.3</b> Doğa, insan ve teknoloji kaynaklı (deprem, sel, heyelan, yangın, çığ ve salgın hastalıklar vd.) afetlere karşı gerekli tedbirlerin alınması için çalışmalar yapılacaktır.</p> <p><b>S-6.1.4</b> Okulun afet ve acil durum eylem planının güncel tutulması sağlanacaktır.</p> <p><b>S-6.1.5</b> Afet ve acil durum tatbikatları düzenlenecektir.</p>								
<b>Maliyet Tahmini</b>	94.819,63 TL								
<b>Tespitler</b>	<ul style="list-style-type: none"> <li>Gelişen şartlar ve ortaya çıkan ihtiyaçlar doğrultusunda öğretmenlerin rehberlik hizmetleri konusunda eksikliklerinin olması</li> <li>Dijital içeriklerin yeterli düzeyde olmaması</li> <li>Bağımlılıkla mücadele programlarını uygulama yetkinliği olan rehber öğretmen sayısının yetersizliği</li> </ul>								
<b>İhtiyaçlar</b>	<ul style="list-style-type: none"> <li>Rehberlik hizmetlerinin sunumuna yönelik dijital içeriklerin hazırlanması</li> <li>Rehber öğretmenlere yönelik hizmet içi eğitimlerin düzenlenmesi</li> <li>Rehber öğretmenlerin bağımlılıkla mücadele programlarını konusunda eğitim alması</li> </ul>								

## 4.5. Maliyetlendirme

2024-2028 Stratejik Planı'nın maliyetlendirilmesi sürecindeki temel amaç; stratejik amaç, hedef ve stratejilerin gerektirdiği maliyetlerin ortaya konulması suretiyle politika tercihlerinin ve karar alma sürecinin rasyonelleştirilmesine katkıda bulunmaktır. Bu sayede stratejik plan ile bütçe arasındaki bağlantı güçlendirilecek ve harcamaların önceliklendirilme süreci iyileştirilecektir.

Stratejik planda belirlenen hedeflerin plan dönemi için tahmini maliyeti tespit edilmiştir. Tahmini Maliyetler Tablosu'nda gösterilen maliyetler ile tahmin edilen kaynakları uyumlu olarak hazırlanmıştır.

Maliyetlendirme yapılırken ayrıntılı faaliyetler göz önünde bulundurularak hedefe ilişkin tahmini maliyet hesaplanmıştır. Her bir faaliyet/proje belirli bir hedefe yönelik olup; herhangi bir hedefle ilişkisi kurulamayan faaliyet/projelere yer verilmemiştir.

Stratejik planın maliyeti, amaçların maliyet toplamı ile yılın genel yönetim giderleri toplamına; amaçların maliyeti ise amaçbağılı hedeflerin maliyet toplamına eşittir.

**Tablo33. Tahmini Maliyet Tablosu**

AMAÇ VE HEDEF NO	2024	2025	2026	2027	2028	Toplam Maliyet
<b>Amaç 1</b>	<b>14.438,01</b>	<b>20.213,22</b>	<b>28.298,50</b>	<b>39.617,91</b>	<b>55.465,07</b>	<b>158.032,71</b>
Hedef 1.1	14.438,01	20.213,22	28.298,50	39.617,91	55.465,07	<b>158.032,71</b>
<b>Amaç 2</b>	<b>43.314,04</b>	<b>60.639,65</b>	<b>84.895,51</b>	<b>118.853,72</b>	<b>166.395,21</b>	<b>474.098,13</b>
Hedef 2.1	43.314,04	60.639,65	84.895,51	118.853,72	166.395,21	<b>474.098,13</b>
<b>Amaç 3</b>	<b>57.752,05</b>	<b>80.852,87</b>	<b>113.194,02</b>	<b>158.471,62</b>	<b>221.860,27</b>	<b>632.130,84</b>
Hedef 3.1	57.752,05	80.852,87	113.194,02	158.471,62	221.860,27	<b>632.130,84</b>
<b>Amaç 4</b>	<b>14.438,01</b>	<b>20.213,22</b>	<b>28.298,50</b>	<b>39.617,91</b>	<b>55.465,07</b>	<b>158.032,71</b>
Hedef 4.1	14.438,01	20.213,22	28.298,50	39.617,91	55.465,07	<b>158.032,71</b>
<b>Amaç 5</b>	<b>144.380,13</b>	<b>202.132,18</b>	<b>282.985,05</b>	<b>396.179,06</b>	<b>554.650,69</b>	<b>1.580.327,09</b>
Hedef 5.1	144.380,13	202.132,18	282.985,05	396.179,06	554.650,69	<b>1.580.327,09</b>
<b>Amaç 6</b>	<b>8.662,81</b>	<b>12.127,93</b>	<b>16.979,10</b>	<b>23.770,74</b>	<b>33.279,04</b>	<b>94.819,63</b>
Hedef 6.1	8.662,81	12.127,93	16.979,10	23.770,74	33.279,04	<b>94.819,63</b>
<b>AMAÇ TOPLAM</b>	<b>282.985,05</b>	<b>396.179,06</b>	<b>554.650,69</b>	<b>776.510,96</b>	<b>1.087.115,34</b>	<b>3.097.441,10</b>
<b>Genel Yönetim Giderleri</b>	<b>5.775,21</b>	<b>8.085,29</b>	<b>11.319,40</b>	<b>15.847,16</b>	<b>22.186,03</b>	<b>63.213,08</b>
<b>GENEL TOPLAM</b>	<b>288.760,25</b>	<b>404.264,35</b>	<b>565.970,09</b>	<b>792.358,12</b>	<b>1.109.301,37</b>	<b>3.160.654,18</b>

## 5. İZLEME VE DEĞERLENDİRME

İzleme ve değerlendirme süreci kurumsal öğrenmeyi bina bağılı olarak faaliyetlerin sürekli olarak iyileştirilmesini sağlar. İzleme ve değerlendirme faaliyetleri sonucunda elde edilen bilgiler kullanarak stratejik plan gözden geçirilir, hedeflenen ve ulaşılan sonuçlar karşılaştırılır. Bu karşılaştırmalar sonucunda da gerekli görülen durumlarda stratejik planın güncellemesi kararı verilebilir.

İzleme, amaç ve hedeflere kaydedilen ilerlemeyi takip etmek amacıyla uygulama öncesi ve uygulama sırasında sürekli sistematiği olarak nitelendirilen verilerin toplandığı ve analiz edildiği tekrarlı bir süreçtir. Performans göstergeleri aracılığıyla amaç ve hedeflerin gerçekleşme sonuçlarının belirlenmesiyle izlenmesi ve belirlenen dönemler itibarıyla raporları yöneticilerinde değerlendirilmesini sunularak izleme faaliyetlerini oluşturur.

İzleme ve değerlendirme sürecinde yapılması gereken hususlara bu bölümde yer verilmiştir. Keçiören 15 Temmuz Demokrasi Şehitleri Ortaokulu 2024–2028 Stratejik Planda yer alan performans göstergelerinin gerçekleşme durumlarının tespiti yılda iki kez yapılacaktır. Ara izleme olarak nitelendirilebilecek yılın ilk altı aylık dönemini kapsayan birinci izleme kapsamında, Performans hedeflerinin gerçekleşme durumları hakkında hazırlanan “Stratejik Plan İzleme Raporu” komisyonumuz tarafından okul müdürlüğü ve paydaşların görüşüne sunulacaktır. Bu aşamada amaç, varsa öncelikle yıllık hedefler olmak üzere, hedeflere ulaşılmasının önündeki engelleri ve riskleri belirlemek ve yıllık hedeflere ulaşılmasını sağlamak üzere gerekli görülebilecek tedbirlerin alınmasıdır.

Performans hedeflerinin gerçekleşme durumları hakkında yıllık olarak hazırlanan “Stratejik Plan İzleme Raporu”muz Tablo 34’te yer alan örnek izleme ve değerlendirme şablonu doğrultusunda hazırlanacaktır.

**Tablo34:Örnek İzleme ve DeğerlendirmeŞablonu**

2024-2025EğitimÖğretimYılıStratejikPlanİzlemeveDeğerlendirmeTablosu					
<b>A1</b>	Öğrencilerin eğitim öğretime etkin katılımlarıyla donanımlı olarak bir üst öğrenime geçişi sağlanacaktır.				
<b>H1.1</b>	Öğrenme kayıpları önleyici çalışmalar yapılarak azaltılacaktır.				
<b>Hedef1.1Performansı</b>	%88*				
<b>SorumluBirim</b>	Okulyönetimkadrosu				
<b>Performans Göstergesi</b>	<b>Hedefe Etkisi (%)</b>	<b>Plan Dönemi Başlangıç Değeri*(A)</b>	<b>İzleme DönemindekiYı l Sonu Hedeflenen Değer(B)</b>	<b>İzleme Dönemindeki Gerçekleşme Değeri (C)</b>	<b>Performans(%) (C-A)/(B-A)</b>
<b>PG 1.1.1</b> Bir eğitim ve öğretim yılında destekleme ve yetiştirme kurslarına kayıt yaptıran öğrenci oranı (%)	25	29,33	30		
<b>PG 1.1.2</b> Destekleme ve yetiştirme kurslarına devam eden öğrencilerin katılım sağladığı derslerin not ortalaması	25	70,25	72		
<b>PG 1.1.3</b> 20 gün ve üzeri özürsüz devamsızlık yapan öğrenci oranı (%)	25	11,75	10		
<b>PG 1.1.4</b> 20 gün ve üzeri özürlü devamsızlık yapan öğrenci oranı (%)	25	14,43	14		
<b>HedefeİlişkinDeğerlendirmeler</b>					
2024-2025eğitimöğretim yılındaPG1.1.1 için performansın%100oranında gerçekleştiği görülmektedir. 2024-2025 eğitim öğretim yılında PG 1.1.2 için performansı %70 oranında gerçekleştiği göz önünde bulundurularak ailelerin eğitim faaliyetlerine katılımının artırılması için sınıf rehber öğretmenleri aracılığıyla telefon görüşmeleri yapılması planlanmıştır.					

\* 2024-2028 dönemini kapsayan stratejik plan için 2023 yılsonu değeridir.

\*\*Her yılın ilk altı ayında, ilgili hedefe ait performans göstergelerinin performans düzeyi dikkate alınarak izlemenin yapıldığı yılın sonu itibarıyla hedeflenen değere ulaşıp ulaşılamayacağını analiz yapılır. Hedeflene değere ulaşılmasını engelleyecek hususlar ve riskler varsa değerlendirilir. Hedeflenen değere ulaşılmasını sağlayacak temel tedbirler kısaca yer verilir.

\*PG 1.1.1'in performansının hedefe etkisinin çarpımı ile PG 1.1.2'nin performansının hedefe etkisinin çarpımları sonucunun toplanmasıyla elde edilir.

$$(%100 \times \%60) + (%70 \times \%40) = \%60 + \%28 = \%88$$



## EKLER:

### EK-1 Paydaş Sınıflandırma Matrisi

PAYDAŞLAR	İÇPAYDAŞLAR	DIŞ PAYDAŞLAR	YARARLANICI		
	Çalışanlar, Birimler	Temel ortak	Stratejik ortak	Tedarikçi	Müşteri, Hedef kitle
Milli Eğitim Müdürlüğü Çalışanları		√		0	
İlçe Milli Eğitim Müdürlükleri		√		0	
Okullar ve Bağlı Kurumlar		0			
Öğretmenler ve Diğer Çalışanlar	√				√
Öğrenciler ve Veliler	√				√
Okul Aile Birliği	√		√		
Üniversite		0		0	
Belediyeler		0		0	
Güvenlik Güçleri (Emniyet, Jandarma)		0		0	
Gençlik ve Spor Müdürlüğü		0		0	
Muhtarlık		√		0	
Sivil Toplum Kuruluşları		0		0	

Tablodaki paydaşların listesi okul/kurumun türüne ve yapısına göre değişkenlik gösterebilir.

√: Tamamı 0: Birkısım

### EK-2 Paydaş Önceliklendirme Matrisi

PAYDAŞLAR	İç Paydaş	Dış Paydaş	Yararlanıcı (Müşteri)	Neden Paydaş?	Önceliği
Milli Eğitim Müdürlüğü Çalışanları		√		Bağlı olduğumuz merkezi idare çalışanları	1
İlçe Milli Eğitim Müdürlükleri		√		Bağlı olduğumuz merkezi idare	1
Okullar ve Bağlı Kurumlar		0		Amaç ve hedeflerimize ulaşmak için birliği yapacağımız kurumlar	2
Öğretmenler ve Diğer Çalışanlar	√			Hizmetlerimizden yararlandıkları için	1
Öğrenciler ve Veliler	√			Hizmetlerimizden yararlandıkları için	1
Okul Aile Birliği	√			Okul yönetimine katkı sağladıkları için	1
Üniversite		0		Amaç ve hedeflerimize ulaşmak için birliği yapacağımız kurumlar	2
Belediyeler		0		Amaç ve hedeflerimize ulaşmak için birliği yapacağımız kurumlar	2
Güvenlik Güçleri (Emniyet, Jandarma)		0		Amaç ve hedeflerimize ulaşmak için birliği yapacağımız kurumlar	2
Gençlik ve Spor Müdürlüğü		0		Amaç ve hedeflerimize ulaşmak için birliği yapacağımız kurumlar	2
Muhtarlık		√		Amaç ve hedeflerimize ulaşmak için birliği yapacağımız kurumlar	3
Sivil Toplum Kuruluşları		0		Amaç ve hedeflerimize ulaşmak için birliği yapacağımız kurumlar	3

### Ek-3 Yararlanıcı Ürün/Hizmet Matrisi

Ürün/Hizmet	Eğitim-Öğretim (Örgün-Yaygın)	Yatılılık-Bursluluk	Nitelikli İşçitü	AR-GE, Projeler, Danışmanlık	Altyapı, Donatım Yatırımı	Yayın	Rehberlik, Kurs, Sosyal etkinlikler	Mezunlar (Öğrenci)	Ölçme-Değerlendirme
Yararlanıcı (Müşteri)									
Öğrenciler	√	0			√	√	√	√	√
Veliler							√		
Öğretmenler	√		√	0	0		√		0
Diğer Çalışanlar			√						

√: Tamamı 0: Birkısım

### Ek-4 Paydaş Anketleri

Aşağıda verilen anketler, okul/kurumlara örnek olması bakımından rehber eklenmiştir. Anket içerikleri, okul/kurum türüne ve yapısına göre değişiklik göstermelidir.

#### Sevgili Öğrencimiz;

- Bu anketin amacı, okul hakkındaki görüşlerinizi toplamaktır.
- Bu anket, kimlik bilgileriniz girilmeden yapılmalıdır.
- Okul hakkındaki görüşlerinizi yanıtınıza "X" işareti koyarak neler düşündüğünüzü öğrenmemize yardımcı olabilirsiniz.
- Anketimize katıldığınız için teşekkür ederiz.

NO	ORTAOKUL ÖĞRENCİLERİ İÇİN KONUBAŞLIKLARI	Kesinlikle	Katılıyorum	Kararsızım	Kesinlikle Katılmıyorum	Katılmıyorum
01-	Okuldakendimigüvende hissediyorum.	0	0	0	0	0
02-	Okul temiz ve hijyeniktir.	0	0	0	0	0
03-	Okulun fizik koşullarını yeterli bulmaktam.	0	0	0	0	0
04-	Okul, yeni kabule edilen çocuklara uygun desteği sağlıyor.	0	0	0	0	0
05-	Farklı kültürlerden gelen öğrencilerin bu okula damemnuniyetle karşılanacağını düşünüyorum.	0	0	0	0	0
06-	Öğretmenlerime ihtiyaç duyduğumda kolaylıkla görüşebilirim.	0	0	0	0	0
07-	Okul müdürüne ihtiyaç duyduğumda kolaylıkla görüşebilirim.	0	0	0	0	0
08-	Okul rehberlik servisinde ihtiyaçlarımdoğrultusunda faydalanabiliyorum.	0	0	0	0	0
09-	Okul kişisel hedefler belirlememde bu hedeflere ulaşmamda yeterli rehberlik ediyor.	0	0	0	0	0
10-	Okulumda yer almama için birçok fırsat var.	0	0	0	0	0
11-	Okul banayeterli ders dışı etkinlik olanakları sunuyor.	0	0	0	0	0
12-	Okul kulüpleri amacına uygun şekilde gelişimime katkı sağlıyor.	0	0	0	0	0
13-	Öğretmenlerim sınıfta adil kurallara sahip ve tarafsızlar.	0	0	0	0	0
14-	Öğretmenlerim benidaha iyiperformans göstermemi için teşvik ediyor.	0	0	0	0	0
15-	Öğretmenlerim derslerini işlenişinde farklı ve ilginç yöntemler kullanıyor.	0	0	0	0	0
16-	Sınav ve ödevlerin benideğerlendirmek için adil ve yeterli olduğunu düşünüyorum.	0	0	0	0	0
17-	Okulda düzenlenen sanat ve kültürel faaliyetler yeterlidir.	0	0	0	0	0
18-	Okulda öğrencilerin görüşleri dikkate alınır.	0	0	0	0	0
19-	Okul kantininde yeterli ve sağlıklı yiyecekler var.	0	0	0	0	0
20-	DYK'leri yeterli buluyorum.	0	0	0	0	0

### Kıymetli Öğretmenimiz;

- Bu anketin amacı, okul/kurum çalışmalarını hakkındaki görüşlerinizi almaktır.
- Bu ankette kimlik bilgileri yer almaz.
- Lütfen okul hakkındaki görüşlerinizi en iyi yansıtan kutuya "X" işareti koyarak belirtiniz.
- Anketimize katıldığınız için teşekkür ederiz.

NO	ÖĞRETMENLER İÇİN KONU BAŞLIKLARI	Kesinlikle Katılıyorum	Katılıyorum	Kararsızım	Kesinlikle Katılmıyorum	Katılmıyorum
02-	Okulda eğitim ve yönetim kalitesi sürekli olarak gelişiyor.	0	0	0	0	0
03-	Okul temiz ve hijyeniktir.	0	0	0	0	0
04-	Okul, öğrencilerin ve personelin güvenliğini sağlamak için uygun güvenlik önlemlerini alır.	0	0	0	0	0
05-	Okul, yeni kabul edilen öğrencilere uygun desteği sağlar.	0	0	0	0	0
06-	Okulumuz mesleki yeterliliğimi geliştirmek için eğitim fırsatları sunuyor.	0	0	0	0	0
07-	Okul yönetimimiz öğretmenleri etkin bir şekilde yönlendirir.	0	0	0	0	0
08-	Okulumuz, öğrencilerin öğrenme ilgisi için uyandıracak bir öğrenme ortamı oluşturmuştur.	0	0	0	0	0
09-	Etkili bir öğretmen olmak için ihtiyaç duyduğum kaynaklara erişimim var.	0	0	0	0	0
10-	Bana sunulan kaynakları kullanmak için gerekli eğitimciyim.	0	0	0	0	0
11-	Okulumuzun, farklı ihtiyaçları olan öğrencileri desteklemek için etkin bir politikası vardır.	0	0	0	0	0
12-	Okulumuz müfredat uygulamasını etkin bir şekilde izler.	0	0	0	0	0
13-	Okulumuz, velilere uygun etkinlikler düzenlemektedir.	0	0	0	0	0
14-	Diğer öğretmenlerle işbirliği yaparım.	0	0	0	0	0
15-	Okul personeli arasında dostane bir ilişki sürdürülür.	0	0	0	0	0
16-	Takım ruhumuz ve moralimiz yüksek.	0	0	0	0	0
17-	Okulumuza aidiyet hissediyorum.	0	0	0	0	0

### Kıymetli Velimiz;

- Bu anketin amacı, okul/kurum çalışmalarını hakkındaki görüşlerinizi almaktır.
- Bu ankette kimlik bilgileri yer almaz.
- Lütfen okul/kurum hakkındaki görüşlerinizi izniyi sansitankutuya "X" işareti koyarak belirtiniz.
- Anketimize katıldığınız için teşekkür ederiz.

NO	VELİLER İÇİN KONUBAŞLIKLARI	Kesinlikle Katılıyorum	Katılıyorum	Kararsızım	Kesinlikle Katılmıyorum	Katılmıyorum
01-	Okulum misyonu ve vizyonunu tam olarak anlıyorum.	0	0	0	0	0
02-	Okulda eğitim ve yönetim kalitesi sürekli olarak gelişiyor.	0	0	0	0	0
03-	Okul temiz ve hijyeniktir.	0	0	0	0	0
04-	Okul, öğrencilerin ve personelin güvenliğini sağlamak için uygun güvenlik önlemleri alır.	0	0	0	0	0
05-	Okul, yeni kabuledilen öğrencilere uygun desteği sağlar.	0	0	0	0	0
06-	Okul, çocuğumun okumaya olan ilgisini geliştirmesine yardımcı olabilir.	0	0	0	0	0
07-	Okul çocuğumun öğrenme ilgisini güçlendiriyor.	0	0	0	0	0
08-	Okul çocuğumun ahlak gelişimini teşvik edebilir.	0	0	0	0	0
09-	Okulda kullanılan değerlendirme yöntemleri çocuğumun gelişimini tüm yönleriyle anlamama yardımcı oluyor.	0	0	0	0	0
10-	Okul, çocuğumun öğrenme performansını ve gelişimi hakkında beni iyi bilgilendiriyor.	0	0	0	0	0
11-	Okul çocuğumun aileye destek ve rehberlik sağlıyor.	0	0	0	0	0
12-	Öğretmenlerin benimle iletişim kurma yöntemlerinden memnunum.	0	0	0	0	0
13-	Herhangi bir problem durumunda müdürleri mece cevap veriyor.	0	0	0	0	0
14-	Okulda, velilerin ihtiyaçlarına uygun eğitim faaliyetleri düzenlenir.	0	0	0	0	0
15-	Okul, çocukların gelişimini desteklemek için velilerle iyi bir ilişki kurar.	0	0	0	0	0
16-	Okul, aktif veli katılımını teşvik eder.	0	0	0	0	0
17-	Okulun veli etkinliklerine aktif olarak katılırım.	0	0	0	0	0
18-	Bir veli olarak okula aidiyet hissediyorum.	0	0	0	0	0
19-	Çocuğumun evde ve okulda öğrenme süreçlerini tamamlamasını sağlarım.	0	0	0	0	0
20-	Çocuğumun okumaya teşvik ederim.	0	0	0	0	0
21-	Çocuğumun her gün okulda öğrenme süreçlerini sağlarım.	0	0	0	0	0
22-	Çocuğumun eğitiminde aktif bir ortağım.	0	0	0	0	0

**EK-5ÖrnekHedefKartı:**

<b>TEMA:</b> Eğitim-Öğretime Erişim ve Katılım	
<b>Okul/KurumTürü:</b> Ortaokul	
<b>Amaç</b>	<b>Amaç 1</b> Öğrencilerin eğitim öğretime etkin katılımlarıyla donanımlı olarak bir üst öğrenime geçişi sağlanacaktır.
<b>Hedef</b>	<b>Hedef 1.1</b> Öğrenme kayıpları önleyici çalışmalar yapılarak azaltılacaktır.
<b>Performans Göstergeleri</b>	<b>PG 1.1.1</b> Bir eğitim ve öğretim yılında destekleme ve yetiştirme kurslarına kayıt yaptıran öğrenci oranı (%) <b>PG 1.1.2</b> Destekleme ve yetiştirme kurslarına devam eden öğrencilerin katılım sağladığı derslerin not ortalaması <b>PG 1.1.3</b> 20 gün ve üzeri özürsüz devamsızlık yapan öğrenci oranı (%) <b>PG 1.1.4</b> 20 gün ve üzeri özürlü devamsızlık yapan öğrenci oranı (%)
<b>Stratejiler</b>	<b>S-1.1.1</b> Öğrencilerin genel derslerdeki kazanım eksiklikleri tespit edilerek destekleme ve yetiştirme kurslarıyla akademik yeterliklerinin artırılması sağlanacaktır. <b>S-1.1.2</b> Dijital platformlar aracılığıyla öğrencilerin tamamlayıcı ve destekleyici eğitim almaları sağlanacaktır. <b>S-1.1.3</b> DYK'lara yönelik ders içeriklerine katkı sağlayacak etkinlik, okuma vb aktivitelerin zenginleştirilmesi sağlanacaktır. <b>S-1.1.4</b> DYK içerikleri öğrencinin hazır bulunuşluk seviyesi dikkate alınarak hazırlanacaktır. <b>S-1.1.5</b> Öğrencilerin devamsızlık nedenleri tespit edilerek devamsızlığa neden olan etmenler giderilecektir

<b>TEMA:</b> Eğitim ve Öğretimde Kalite	
<b>Okul/KurumTürü:</b> Ortaokul	
<b>Amaç</b>	<b>Amaç 2</b> Öğrencilere medeniyetimizin ve insanlığın ortak değerleriyle çağın gereklerine uygun bilgi, beceri, tutum ve davranışlar kazandırılacaktır.
<b>Hedef</b>	<b>Hedef 2.1</b> Öğrencilerin akademik başarılarıyla birlikte tasarım ve girişimcilik yönlerini artırmaya yönelik bütüncül çalışmalar yürütülecektir.
<b>Performans Göstergeleri</b>	<b>PG 2.1.1</b> Matematik dersi yıl sonu puanı ortalaması <b>PG 2.1.2</b> Türkçe dersi yıl sonu puanı ortalaması <b>PG 2.1.3</b> Fen Bilimleri dersi yıl sonu puanı ortalaması <b>PG 2.1.4</b> Sosyal Bilimler dersi yıl sonu puanı ortalaması <b>PG 2.1.5</b> Yabancı dil dersi yıl sonu puanı ortalaması <b>PG 2.1.6</b> Öğrenci başına okunan kitap sayısı <b>PG 2.1.7</b> Okulun katılım sağladığı ulusal ve uluslararası proje sayısı <b>PG 2.1.8</b> Bir eğitim ve öğretim yılında yerel, ulusal ve uluslararası proje, yarışma vb. etkinliklere katılan öğrenci oranı (%) <b>PG 2.1.9</b> Ortaokul 5. sınıflarda yabancı dil ağırlıklı eğitim alan öğrenci oranı
<b>Stratejiler</b>	<b>S-2.1.1</b> Öğrencilerin kazanım eksiklikleri tespit edilerek destekleme ve yetiştirme kurslarıyla akademik yeterliklerinin artırılması sağlanacaktır. <b>S-2.1.2</b> Öğrencilerin kompozisyon, resim, şiir vb. yarışmalara katılımları teşvik edilecek, okul içerisinde yapılan yarışmalarda öğrencilerin ödüllendirilmesi sağlanacaktır. <b>S-2.1.3</b> Okul kütüphanesi zenginleştirilecek, öğrencilerin kitap okumasını teşvik edecek etkinlikler düzenlenecektir. <b>S-2.1.4</b> Öğrencilerin yerel, ulusal ve uluslararası proje ve yarışmalara katılmaları teşvik edilecektir. <b>S-2.1.5</b> Öğrencilerin ortaokul 5.sınıflarda yabancı dil ağırlıklı eğitim almaları sağlanacaktır.

<b>TEMA: Eğitim ve Öğretimde Kalite</b>	
<b>Okul/Kurum Türü: Ortaokul</b>	
<b>Amaç</b>	<b>Amaç 3</b> Ortaokul kademesinde öğrencilerin kaliteli eğitime erişimleri fırsat eşitliği temelinde artırılarak bilişsel, duyuşsal ve fiziksel olarak çok yönlü gelişimleri sağlanacak ve temel hayat becerilerini edinmiş öğrenciler yetiştirilecektir.
<b>Hedef</b>	<b>Hedef 3.1</b> Öğrencilerin bilimsel, kültürel, sanatsal, sportif ve toplum hizmeti alanlarında ders dışı etkinliklere katılım oranı artırılabacaktır
<b>Performans Göstergeleri</b>	<p><b>PG 3.1.1</b> Okulda bir eğitim ve öğretim döneminde bilimsel, kültürel, sanatsal ve sportif alanlarda en az bir faaliyete katılan öğrenci oranı (%)</p> <p><b>PG 3.1.2</b> Bir eğitim ve öğretim yılında en az iki sosyal sorumluluk ve toplum hizmeti çalışmalarına katılan öğrenci oranı (%)</p> <p><b>PG 3.1.3</b> Bir eğitim ve öğretim yılında yerel, ulusal ve uluslararası proje, yarışma vb. etkinliklere katılan öğrenci oranı (%)</p> <p><b>PG 3.1.4</b> Okulda bir eğitim ve öğretim yılında geleneksel çocuk oyunları alt başlığında en az bir faaliyete katılan öğrenci oranı (%)</p> <p><b>PG 3.1.5</b> Okulda bir eğitim ve öğretim yılında geleneksel çocuk oyunlarına yönelik olarak düzenlenen alan/mekan sayısı.</p>
<b>Stratejiler</b>	<p><b>S-3.1.1</b> Her bir öğrencinin bir kulüp faaliyetinde aktif olarak yer alması sağlanarak kulüp faaliyetlerinin etkinliği artırılabacaktır.</p> <p><b>S-3.1.2</b> Okul bünyesinde etkinlik ve yarışmalar düzenlenecektir.</p> <p><b>S-3.1.3</b> Okul bahçeleri çocukların geleneksel oyunlarla vakit geçirmelerini sağlayacak ve gelişimlerini destekleyecek şekilde etkin olarak kullanılacaktır</p> <p><b>S-3.1.4</b> Öğrencilerin yerel, ulusal ve uluslararası proje ve yarışmalara katılmaları teşvik edilecektir.</p> <p><b>S-3.1.5</b> E-okul sisteminde bulunan sosyal etkinlik modülünde gerçekleştirilen etkinlikler işlenecektir.</p>

<b>TEMA: Kurumsal Kapasite</b>	
<b>Okul/Kurum Türü: Ortaokul</b>	
<b>Amaç</b>	<b>Amaç 4</b> Eğitim ve öğretimin niteliğinin geliştirilmesini sağlanacaktır.
<b>Hedef</b>	<b>Hedef 4.1</b> Kurum personelinin mesleki gelişimlerinin artırılması sağlanacaktır.
<b>Performans Göstergeleri</b>	<p><b>PG 4.1.1</b> Hizmet içi eğitim alan yönetici ve öğretmen sayısı</p> <p><b>PG 4.1.2</b> Eğitim alan yardımcı personel sayısı</p> <p><b>PG 4.1.3</b> Uzaktan hizmet içi eğitime katılan öğretmen sayısı</p> <p><b>PG 4.1.4</b> Ulusal ve uluslararası projelere katılım sağlayan öğretmen sayısı</p> <p><b>PG 4.1.5</b> Öğretmenlere yönelik düzenlenen eğitim sayısı</p> <p><b>PG 4.1.6</b> Yöneticilere yönelik düzenlenen eğitim sayısı</p> <p><b>PG 4.1.7</b> Yüksek lisans eğitimini sürdüren/ tamamlayan öğretmen ve yönetici sayısı</p> <p><b>PG 4.1.8</b> Doktora eğitimini sürdüren/tamamlayan öğretmen ve yönetici sayısı</p>
<b>Stratejiler</b>	<p><b>S-4.1.1</b> Okul yöneticilerinin ve öğretmenlerin mesleki gelişim ihtiyaçları tespit edilerek bu ihtiyaçları gidermeye yönelik bir mesleki gelişim planı hazırlanacaktır.</p> <p><b>S-4.1.2</b> Bakanlık, diğer kurum ve kuruluşlarla yapılan iş birlikleri kapsamında yardımcı personelin görev alanı ile ilgili iş başı eğitim almaları sağlanacaktır.</p> <p><b>S-4.1.3</b> Okul öğretmenlerinin alanlarında mesleki gelişimlerini ve öğretmenlik yeterliklerini geliştirmek için mahalli ve merkezi düzeyde eğitim almaları sağlanacaktır.</p> <p><b>S-4.1.4</b> Okul yöneticilerinin ve öğretmenlerin dijital platformlar aracılığıyla verilen eğitimlere katılmaları teşvik edilecektir.</p> <p><b>S-4.1.5</b> Okul personelinin motivasyon, iş doyumunu ve kurumsal bağlılık düzeylerini artıracak çalışmalar yapılacaktır</p>

<b>TEMA: Kurumsal Kapasite</b>	
<b>Okul/Kurum Türü: Ortaokul</b>	
<b>Amaç</b>	<b>Amaç 5</b> Eğitim ortamlarının fiziki imkânları geliştirilecektir.
<b>Hedef</b>	<b>Hedef 5.1</b> Temel eğitimde okulların niteliğini arttıracak uygulamalara ve çalışmalara yer verilmesi sağlanacaktır.
<b>Performans Göstergeleri</b>	<b>PG 5.1.1</b> İyileştirilen fiziki mekân sayısı.
<b>Stratejiler</b>	<b>S-5.1.1</b> Fiziki mekânların (derslikler, spor salonu, kütüphaneler, atölyeler vb.) iyileştirilmesi için kamu idareleri, belediyeler ve işverenlerle iş birlikleri yapılacaktır.

<b>TEMA: Kurumsal Kapasite</b>	
<b>Okul/Kurum Türü: Ortaokul</b>	
<b>Amaç</b>	<b>Amaç 6</b> Okulun eğitimin temel ilkeleri doğrultusunda niteliğini arttırmak amacıyla kurumsal kapasite geliştirilecektir.
<b>Hedef</b>	<b>Hedef 6.1</b> Eğitim ve öğretimin sağlıklı ve güvenli bir ortamda gerçekleştirilmesi için okul sağlığı ve güvenliği geliştirilecektir.
<b>Performans Göstergeleri</b>	<b>PG 6.1.1</b> Okulda yaşanan kaza sayısı <b>PG 6.1.2</b> Bağımlılıkla mücadele ile ilgili konularda eğitim alan öğrenci ve öğretmen sayısı <b>PG 6.1.3</b> Akran zorbalığı ve siber zorbalıkla ilgili konularda eğitim alan öğretmen, öğrenci ve veli sayısı <b>PG 6.1.4</b> Sağlıklı beslenme ve obezite ile ilgili konularda verilen eğitim alan öğrenci, öğretmen ve veli sayısı <b>PG 6.1.5</b> Hijyen, gıda güvenliği, bulaşıcı hastalıklar ile ilgili konularda verilen eğitim alan öğrenci, öğretmen ve personel sayısı <b>PG 6.1.6</b> Sivil savunma eğitimlerine katılan öğrenci ve öğretmen sayısı <b>PG 6.1.7</b> Afet ve acil durum tatbikat sayısı
<b>Stratejiler</b>	<b>S-6.1.1</b> Eğitim ortamları iş sağlığı ve güvenliği yönergesine uygun hâle getirilecektir. <b>S-6.1.2</b> Öğrenci, öğretmen ve velilerde farkındalık oluşturmak için bağımlılıkla mücadele, akran zorbalığı, siber zorbalık, sağlıklı beslenme ve obezite, hijyen, bulaşıcı hastalıklar ve gıda güvenliği gibi konularda alan uzmanları ile iş birliğinde eğitimler düzenlenecektir. <b>S-6.1.3</b> Doğa, insan ve teknoloji kaynaklı (deprem, sel, heyelan, yangın, çığ ve salgın hastalıklar vd.) afetlere karşı gerekli tedbirlerin alınması için çalışmalar yapılacaktır. <b>S-6.1.4</b> Okulun afet ve acil durum eylem planının güncel tutulması sağlanacaktır. <b>S-6.1.5</b> Afet ve acil durum tatbikatları düzenlenecektir.



**KEÇİÖREN 15 TEMMUZ DEMOKRASİ  
ŞEHİTLERİ ORTAOKULU  
MÜDÜRLÜĞÜ**



**Kuşcağız mah.Kartaltepe cad.No:52**



**03123800030**



**0 3123800029**



**710270@meb.k12.tr**



<https://kecioren15temmuzdsoo.meb.k12.tr/>